

# Relatório de Sustentabilidade

2023





# SUMÁRIO

<b>Apresentação</b>	<b>03</b>
<b>Mensagem do Conselho de Administração</b>	<b>05</b>
<b>Mensagem da Presidência</b>	<b>08</b>
<b>Destaques 2023</b>	<b>10</b>
<b>A COMIGO</b>	<b>17</b>
Segmentos de atuação	19
Centro Tecnológico COMIGO	22
<b>Governança</b>	<b>24</b>
Gestão de riscos	32
<b>Estratégia integrada à sustentabilidade</b>	<b>33</b>
Processo de materialidade e temas	34
Rastreabilidade	36
<b>Resultado – operacional e financeiro</b>	<b>37</b>
<b>Compromisso social</b>	<b>41</b>
Cooperados	42
Pessoas	44
Consumidores	53
Certificações	54
Comunidade	55
Cadeia de fornecedores	57
<b>Compromisso ambiental</b>	<b>59</b>
<b>Créditos e informações corporativas</b>	<b>64</b>



# Apresentação





A Cooperativa Agroindustrial dos Produtores Rurais do Sudoeste Goiano (COMIGO) publica seu segundo Relatório de Sustentabilidade, que contempla os avanços no processo de governança e nos temas da sustentabilidade, incorporando as questões ambientais e sociais em nosso planejamento estratégico.

Ao longo deste relatório, salientamos as ações realizadas em benefício dos nossos cooperados, destacando como nossos investimentos em infraestrutura, pesquisa e tecnologia se revertem em favor de nossos associados e compõem a força do cooperativismo.

Também apresentamos alguns dos principais indicadores que monitoramos referentes aos aspectos ambientais, sociais, econômicos e de governança.

Os dados e indicadores divulgados neste documento são referentes ao exercício 2023, exceto o quadro sobre nossa feira anual Tecnoshow, ocorrida em abril, no qual apresentamos também os números da edição 2024.

Para demonstrar a conexão dos temas materiais aos Objetivos de Desenvolvimento Sustentável (ODS) à nossa gestão, estes são sinalizados na forma de ícones ao longo do relatório.

**Boa leitura!**

## Nossos norteadores



### Missão

Apoiar o desenvolvimento econômico, social e tecnológico de seus cooperados



### Visão

Ser reconhecida por seus cooperados, mercado e funcionários como uma das mais importantes e eficientes cooperativas agropecuárias brasileiras



### Valores

- Ética, honestidade, confiança e respeito mútuo
- Gestão participativa e relacionamento
- Valorização e desenvolvimento de funcionários, profissionalismo
- Ousadia e pioneirismo
- Perseverança
- Integridade
- Respeito ao meio ambiente
- Transparência
- Comprometimento



# Mensagem do Conselho de Administração

The background of the slide features a person in a dark suit and tie, captured from the chest down, writing on a document with a silver pen. The image is overlaid with a semi-transparent green circular graphic that frames the central text. At the bottom of the slide, there is a horizontal bar with a gradient from orange to yellow.



O ano de 2023 foi bastante complexo e desafiador. Mesmo assim, conseguimos executar nossa estratégia de planejamento, mantendo os investimentos para aperfeiçoar a estrutura da cooperativa e fazer o melhor atendimento aos nossos cooperados.

Exemplo disso foi a construção dos armazéns de Iporá e de Mineiros, com capacidade de 1,7 milhão de sacas e de 3,0 milhões de sacas, respectivamente. Ambos receberam a maior parte dos investimentos totais da própria COMIGO. Também inauguramos duas lojas agropecuárias nos municípios de Nova Crixás e de Firminópolis. Nosso objetivo com esses investimentos é ampliar o desempenho e o retorno aos cooperados, oportunizando também resultados favoráveis de produção.

Essas ações estavam contempladas em nosso planejamento estratégico, que também segue alinhado às questões de sustentabilidade. Em 2023, reafirmamos e consolidamos um importante passo para estruturar nossas ações, criando a Assessoria de Sustentabilidade. A área terá como objetivo assessorar a Diretoria Executiva da cooperativa na tomada de decisão, acompanhando tendências e fortalecendo a integração de critérios ESG. Terá como atribuições ainda contribuir com a elaboração da estratégia de sustentabilidade e propor melhorias nos processos de implementação, disseminação e treinamento relacionados às diretrizes e princípios ligados à sustentabilidade.

Em 2023, também iniciamos um trabalho para diminuir o consumo de solvente, na indústria, e de lenha, aperfeiçoando a eficiência das caldeiras e secadores nos nossos armazéns. Nas áreas florestais, nos últimos três anos, aumentamos mais de mil hectares. Ainda não é o suficiente e, por isso, vamos implementar um projeto que, em até dois anos e meio, deve dobrar a área florestal. Também trabalhamos muito para reduzir a geração de resíduos na parte industrial. Nos últimos quatro anos, reduzimos em 40%. Tudo isso são fatores que contribuem para diminuir o impacto ambiental.

Temos consciência sobre a importância das mudanças climáticas e do seu impacto em nosso setor de atuação. Nesse sentido, alinhamos nossas práticas, por meio de compromissos, para uma expansão responsável, em termos ambientais, sociais e econômicos.

Em relação ao produtor rural, nossos cooperados, temos desafios para engajá-los nessas questões, principalmente com as novas exigências europeias para a obrigatoriedade de rastrear a produção de soja. Anualmente, realizamos reuniões de pré-assembleias em todos os municípios em que estamos presentes mostrando aos nossos cooperados os resultados da cooperativa e a importância de estar dentro das normas socioambientais e legislações aplicáveis.

Para atender à demanda da Europa, em 2023, iniciamos a implementação de processos





de rastreabilidade da soja, tendo como principal referência o Cadastro Ambiental Rural (CAR), cujo objetivo é rastrear 100% do produto destinado à indústria e assegurar que toda a soja processada seja proveniente de área livre de desmatamento a partir de 2020 e atender aos demais requisitos legais previstos nas leis brasileiras.

Realizamos nosso trabalho adotando uma governança eficiente e uma gestão de risco eficaz. Estamos comprometidos com a transparência e a ética em tudo o que fazemos. Investimos em treinamento e em qualificação de nossas equipes, ações importantes para consolidar nosso compromisso com a sustentabilidade e em apoiar sempre os nossos cooperados.

Para nós, é gratificante demonstrar que, mesmo quando todas as expectativas apontavam para cenários econômicos ruins no agronegócio, conseguimos mostrar que o cooperativismo é um modelo de negócio rentável, sustentável e forte, pois conseguimos conquistar resultados positivos em um tempo de dificuldades. É motivo de orgulho contemplar o que nos tornamos nesses 48 anos: criamos raízes sólidas para enfrentar as tempestades, e é esse legado que nos motivará a seguir em frente, trabalhando por um futuro mais próspero, com resultados ainda melhores.

A todos os produtores, colaboradores, fornecedores, parceiros e toda a comunidade, nosso muito obrigado por mais um ano de cooperação!

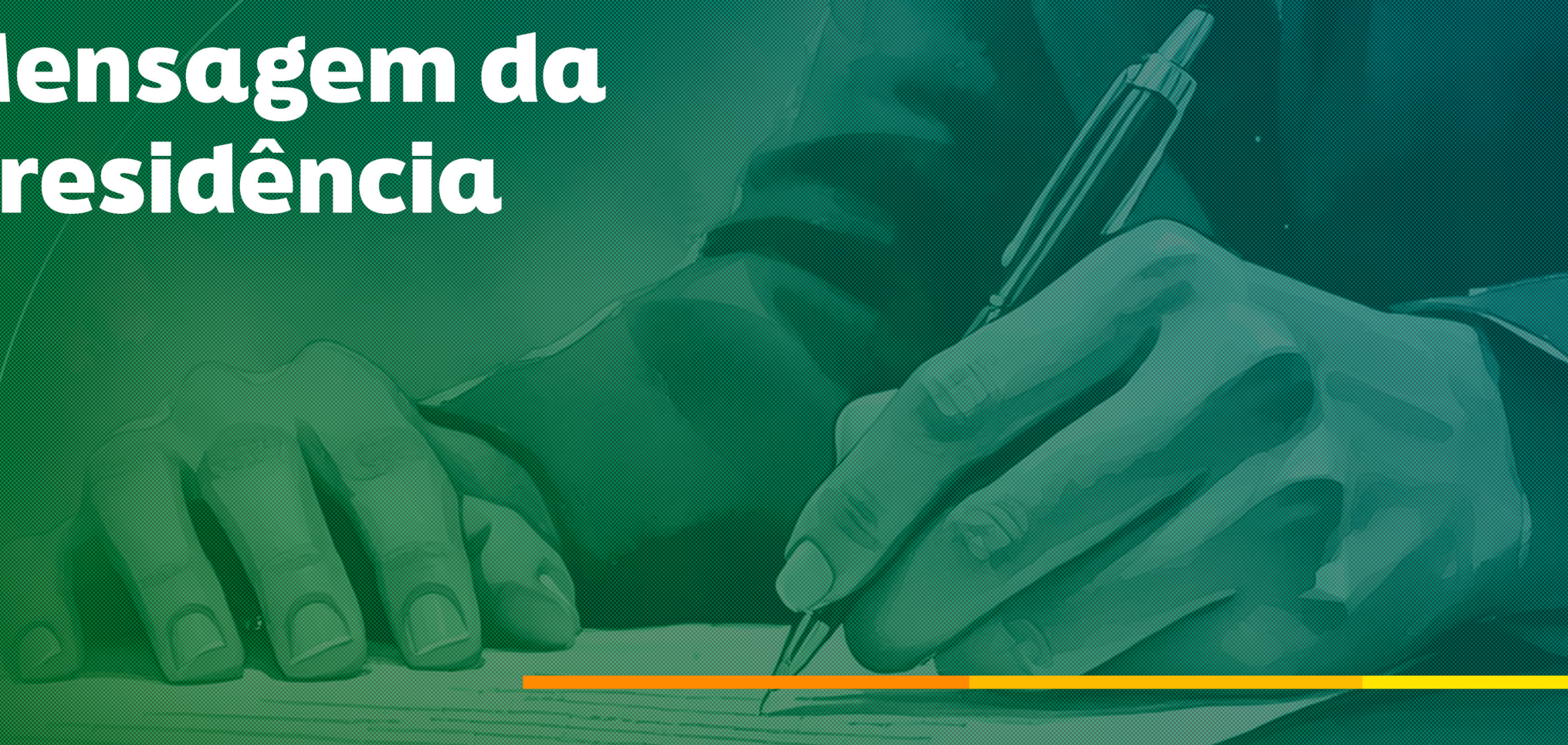


## Antonio Chavaglia

Presidente do Conselho de Administração da COMIGO



# Mensagem da Presidência





O crescente aumento da oferta global de commodities indica que, no mundo todo, o agronegócio tem buscado evoluir para atender à demanda por alimentos, mesmo com os altos custos, conflitos globais e incertezas políticas. Esse cenário reforça nossa estratégia de continuar com os projetos de expansão e modernização para atender aos nossos cooperados e superar os desafios de se manter relevante em um mercado tão competitivo.

Mesmo 2023 sendo um ano marcado por incertezas, com queda de preços das commodities agrícolas, dos insumos em geral, bem como com a redução de margem em valor em toda a cadeia produtiva, desde os produtores associados até a cooperativa, encerramos o período mantendo um ótimo padrão de desempenho econômico-financeiro.

Os resultados econômico-financeiros indicam um foco prioritário na manutenção de liquidez, controle de despesas e austeridade em investimentos e crédito, visando sustentar o crescimento do capital de giro, a capacidade de autofinanciamento e a redução dos riscos subjacentes ao cenário econômico.

Após quatro anos de crescimento acelerado nas receitas, movido pelo aumento dos volumes operacionais dos nossos negócios e do crescimento dos preços das commodities agrícolas em geral, quando a receita saltou de R\$ 4,6

bilhões para R\$ 15,7 bilhões entre 2018 e 2022, encerramos 2023 com queda de 16,7% na receita bruta, atingindo R\$ 13,07 bilhões, mesmo com o crescimento físico dos negócios.

Nossa geração de caixa se manteve elevada, contribuindo mais uma vez para a excelente capacidade de pagamento. Nos últimos cinco anos, registramos média superior a 20% de geração básica de caixa em relação ao ativo total e média de 10% comparado às vendas.

Também apresentamos um bom crescimento dos volumes de recebimento de grão e de vendas de insumos. Foram mais de 76 milhões de sacas de grãos recebidas, das quais 55 milhões contabilizando somente de soja, nossa principal produção. Esses números são maiores do que o recebido pela cooperativa em 2022, em que a safra foi considerada por especialistas como uma das melhores de todos os tempos.

Nossa estrutura de operações é sólida e de elevada produtividade, com investimentos contínuos em tecnologia da informação, automação e formação de recursos humanos, o que tem mantido nossa produtividade em constante crescimento e os custos plenamente controlados. Portanto, temos forte liderança em custos, liquidez e endividamento, estando sempre entre as cooperativas agropecuárias de melhor desempenho do país nos últimos anos.

É importante ressaltar que esses resultados refletem o nosso planejamento estratégico que, por sua vez, está integrado aos aspectos e conceitos de sustentabilidade. Esse posicionamento só reforça nosso compromisso com o tema.

Nossos resultados também demonstram o perfeito equilíbrio entre liquidez e rentabilidade e entre o foco empresarial e associativo da cooperativa, que tem papel preponderante no desenvolvimento regional, tecnológico, econômico e social de mais de 11 mil associados, cumprindo fielmente nossa missão corporativa.

Continuaremos nos adaptando com celeridade e eficiência às mudanças externas, buscando extrair os melhores resultados possíveis.



**Dourivan Cruvinel de Souza**  
Presidente Executiva COMIGO



# Destiques 2023





# Indicadores financeiros

**R\$ 3,5 bilhões**

de capital social integralizado

**R\$ 13 bilhões**

de faturamento

**R\$ 5 bilhões**

de patrimônio líquido



# Indicadores sociais

## Cooperados

+ de **11 mil** associados

**573.702** exames e atendimentos veterinários diversos

**181.281** atendimentos no setor agrônômico

**1.267** projetos técnicos

**46 eventos** de capacitação para cooperados, com **4,2 mil participantes** entre cooperados, esposas, filhos e funcionários. A COMIGO investiu mais de R\$ 1,2 milhão

## Pessoas

+ de **3,3 mil** funcionários

**402 eventos** presenciais e virtuais, incluindo treinamentos, cursos, workshops e palestras

**9.857** capacitações realizadas no total e + de **R\$ 1,9 milhão** investidos

## Comunidade

cerca de **R\$ 280 mil** foram doados a entidades que prestam assistência social

+ de **4 mil** investidos no Cooperjovem, programa de cooperativismo nas escolas, implementado há 18 anos



# Indicadores ambientais

## **101 nascentes**

em propriedades rurais foram recuperadas e protegidas

## **871 megalitros**

foi a captação total de água, queda de 5,81% em relação a 2022, resultado de ações para reduzir o consumo

## **109.212.602,72 kWh**

foi o consumo total de energia, com um aumento de cerca de 3% em comparação ao ano anterior, refletindo o início da operação de novas unidades de armazéns e lojas



# Governança

Segregação das diretorias permitiu à COMIGO ser **mais eficiente e eficaz**

**Criação da Assessoria de Sustentabilidade/SGI** para melhor sistematizar as ações da cooperativa



# Reconhecimentos

---

## **Empresa campeã do segmento do agronegócio do país**

Concedido pelo Anuário Valor Econômico, em parceria com a Serasa Experian e a Fundação Getulio Vargas (FGV-EAE), que classificou a COMIGO na 85ª posição como a maior empresa no ranking geral, a partir dos critérios de balanços auditados e pelas práticas nas áreas ambiental, social e de governança (ESG). Após avaliação de especialistas do anuário, a COMIGO também foi considerada como a Empresa Campeã do agronegócio do país. No ranking geral, a cooperativa é a 4ª melhor na regional Centro-Oeste e a 9ª na classificação geral do setor.

## **Lista Forbes Agro100 2023**

Mais uma vez COMIGO está entre as 100 maiores empresas do agronegócio brasileiro, segundo ranking da revista Forbes, ocupando a 22ª colocação na Lista Forbes Agro100 2023. Em relação somente às empresas classificadas como cooperativistas pela publicação, a Comigo é a 5ª cooperativa na lista. A Forbes aponta como destaque um investimento de cerca de R\$ 1 bilhão feito pela cooperativa goiana em novas estruturas e em modernizações, como lojas agropecuárias e armazéns de grãos, além da instalação de uma fábrica de suplemento mineral.



## **Melhores do Agro 2023**

O Anuário da Revista Globo Rural classificou a COMIGO em 2º lugar entre as Top 10 das melhores cooperativas. No ranking geral, a cooperativa ficou em 12ª como a maior empresa do agro quando analisadas somente as de capital nacional e em 24º lugar entre as 500 maiores empresas do agro por receita líquida.

## **Entre as maiores por estado**

Pelo levantamento elaborado pela Serasa Experian, a COMIGO ocupa o 1º lugar entre as maiores por estado, sendo a maior do agronegócio em Goiás e a 2ª maior da região Centro-Oeste.

## **Entre as maiores cooperativas brasileiras**

Pelo levantamento do site de educação à distância AgroAdvance, em parceria com a ZMP, a COMIGO é a 4ª maior cooperativa agropecuária brasileira em termos de faturamento.

## **Entre as 300 maiores cooperativas do mundo**

O World Cooperative Monitor 2022, que coleta dados quantitativos anuais sobre o movimento cooperativo global, classificou a COMIGO entre as 300 maiores cooperativas do mundo. No ranking mundial, que utiliza dados de 2020 e mede o volume de negócios, a cooperativa goiana ocupou a posição 272 da lista.

## **GPTW**

A COMIGO conquista o reconhecimento da Great Place To Work.



## A COMIGO

Fundada por 50 produtores rurais em 1975, a Cooperativa Agroindustrial dos Produtores Rurais do Sudoeste Goiano (COMIGO) nasceu com o propósito de mudar o perfil da agropecuária regional, instituindo novos conceitos de produção (plantio direto, terraceamento, curvas de níveis) e de comercialização, como armazenagem e secagem de grãos, aquisição de insumos, lubrificantes e sacarias, assistência técnica e comercialização.

Ao longo dos anos, a empresa incentivou o uso de insumos modernos e de tecnologias inovadoras, lançando diversos produtos no mercado, tornando-se uma das maiores cooperativas agroindustriais do Brasil, como indicam o Anuário da Revista Globo Rural – Melhores do Agro 2023 e o Anuário Valor 1000 (leia mais em Destaques 2023/Reconhecimentos).

A COMIGO é, atualmente, uma cooperativa de beneficiamento, industrialização e comercialização de produtos agropecuários, contando com um complexo industrial em Rio Verde, 19 armazéns e 20 lojas em várias cidades. As atividades da cooperativa contemplam ainda recebimento, transporte, classificação e armazenagem dos produtos agropecuários, beneficiamento e padronização de sementes, prestação de serviços de assistência técnica agropecuária, educacional e social aos seus associados. Também é detentora de sete marcas próprias.

Com mais de 11 mil associados, a cooperativa tem um papel importante na participação do desenvolvimento econômico e social da região onde atua.

## Os 7 princípios do cooperativismo

A COMIGO se baseia nos sete princípios do cooperativismo, linhas orientadoras por meio das quais as cooperativas levam os seus valores à prática:

- 1. Adesão voluntária e livre**
- 2. Gestão democrática**
- 3. Participação econômica dos membros**
- 4. Autonomia e independência**
- 5. Educação, formação e informação**
- 6. Intercooperação**
- 7. Interesse pela comunidade**





## AREA DE ATUAÇÃO



### Principais números de 2023

42,865 mil sacas de armazenagem

1,740 mil toneladas de esmagamento de soja

354 mil toneladas de óleo bruto produzido

312 mil toneladas de fabricação de rações (ruminantes e mono-gástricos)

1,252 mil toneladas de farelo de soja produzido

**RAÇÕES**  
**COMIGO**

**Suplemento**  
**Mineral**  
**COMIGO**

Óleo de Soja  
**Comigo**

**CONFIANCE**  
Nutrição & Saúde

**Fertilizantes**  
**COMIGO**

**Farelo**  
**de SOJA**  
**COMIGO**

**Sementes**  
**Comigo**



# Segmentos de atuação

Qualidade, origem e rastreabilidade, sanidade e segurança dos produtos



## Complexo industrial

As duas plantas de esmagamento de soja estão localizadas no Complexo Industrial em Rio Verde, com capacidade para processar 5,5 mil t/dia, gerando produção de farelo de soja, de óleo bruto e casca de soja.

## Unidades armazenadoras

São 19 unidades armazenadoras para receber a produção dos seus cooperados, cuja capacidade de armazenamento ultrapassa 2,4 milhões de toneladas, e a secagem, 7,15 mil toneladas/hora. Os armazéns estão estrategicamente localizados nos municípios de Acreúna, Caiapônia, Indiara, Iporá, Jataí (4 unidades), Mineiros, Montes Claros de Goiás, Montividiu, Pal-

meiras de Goiás, Paraúna (2), Rio Verde (2), Santa Helena (2) e Serranópolis (1).

## Fábricas

- **Moageira de soja** – duas plantas de esmagamento de soja com capacidade para processar 5,5 mil toneladas por dia, gerando produção de farelo de soja (72,3%), óleo bruto (20,4%) e casca de soja (3,5%). Do óleo bruto produzido, cerca de 28% são refinados na planta de refinaria que tem capacidade nominal diária de 250 toneladas. Cerca de 78% do óleo refinado é envasado em embalagens de garrafa pet. Toda a matéria-prima processada (soja em grãos) é originada pelos associados da cooperativa.

- **Fábrica de rações** – duas plantas de fabricação de rações, sendo uma para ruminantes (como bovinos e ovelhas), com capacidade nominal de 180 t/h, e outra para monogástricos, com capacidade nominal de 60 t/h, dos quais 20 t/h são destinadas às rações extrusadas para cães e peixes. As fábricas de rações consomem milho e sorgo fornecidos pelo quadro de associados,

além do consumo de óleo bruto, farelo e casca de soja oriundos do processamento de soja, também proveniente da produção dos cooperados. As fábricas de rações consomem aproximadamente 8% do farelo e 80% da casca produzida.

- **Misturador de fertilizantes** – fábrica de mistura de fertilizantes, com capacidade nominal de produção de 240 t/h.

- **Unidade de beneficiamento e tratamento de sementes de soja** – beneficiamento e tratamento de sementes de soja com capacidade para beneficiar 250 mil sacas de 40 kg ao ano. A soja destinada à semente é proveniente dos associados, para os quais as sementes são vendidas depois de beneficiadas e tratadas.

- **Misturador de sal mineralizado** – fora do complexo de Rio Verde, a cooperativa possui duas plantas de misturador de sal mineralizado em Goiás, sendo uma na cidade de Jataí, com capacidade nominal de 30 t/h, e outra na cidade de Montes Claros de Goiás, com capacidade de processamento de 15 t/h.





## Produtos de fabricação própria

**Farelo de soja** – comercializado para os segmentos de fábricas de rações, granjeiros e confinamentos, sendo 53% para o mercado interno e 47% para exportação (Europa e Ásia).

**Óleo de soja bruto** – destinado às indústrias de biodiesel, hidrogenados, cosméticos, químicos, refinarias de óleo e nutrição animal. O produto é comercializado para o mercado interno (48%) e 52% para a exportação (Ásia, Oceania e Europa).

**Óleo de soja refinado envasado** – comercializado no varejo para supermercados, atacadistas e distribuidores, sendo 100% no mercado interno.

**Rações** – constitui um portfólio de produtos destinados ao consumo animal (rações fareladas, peletizadas e extrusadas). A comercialização é feita para 50% do quadro de associados, sendo o restante destinado ao mercado interno.

**Sal mineralizado** – linha de produto destinado ao consumo animal, principalmente para bovinos, sendo 65% comercializados para o quadro de associados e o restante no mercado interno.

**Fertilizantes** – produto fabricado e comercializado exclusivamente para o quadro de associados da cooperativa.

**Sementes de soja** – produto usinado e 100% comercializado exclusivamente para o quadro de associados da cooperativa.

## Lojas agropecuárias

São 20 lojas em 19 de cidades de Goiás, duas delas inauguradas em 2023 nas cidades de Nova Crixás e de Firminópolis, fornecendo aos cooperados uma gama de produtos e serviços como peças, implementos agrícolas (revenda master da Jacto), dezenas de formulações para grandes e pequenos animais no que diz respeito à suplementação mineral, bem como dezenas de produtos para bovinos de leite, corte, equinos e ovinos em seu portfólio de rações.

Além disso, oferece um dos maiores portfólios de insumos agrícolas da região com centenas de formulações registradas e uma ampla variedade de medicamentos em parceria com as principais empresas e marcas do mercado.

## Frota de caminhões

A frota de 176 caminhões pesados, com capacidade média de 36 toneladas, é utilizada na logística de recebimento da safra e na transferência entre unidades.

## Fazendas

### Fazendas de reflorestamento

São seis fazendas com área total de 9 mil hectares, nas quais o plantio de eucalipto ocupa 6,3 mil hectares. Desse total, 1.625 hectares são destinados à reserva legal e 1.282 hectares a outras atividades. A expectativa de produção anual é de 460 mil metros estéreos (m/st) de lenha, suprimindo a demanda do complexo industrial e de algumas unidades armazenadoras.

A cooperativa explora essa atividade em busca da autossuficiência de produção de lenha para atender à demanda de consumo de biomassa, combustível para produzir vapor nas caldeiras industriais, fornecendo energia para esmagamento de soja, refinaria, envase e fábrica de rações.



### Fazenda Modelo

Com área de 885 hectares, a Fazenda Monte Alegre, localizada a 28 quilômetros de Rio Verde, é responsável pela produção comercial de soja destinada a sementes da COMIGO. São 580 hectares de área consolidada e 306 hectares de área protegida, coberta por vegetação nativa, dos quais 22 hectares compõem uma área de preservação permanente. Cerca de 40 hectares da área cultivada são destinados à pesquisa agrícola, buscando maior produtividade em soja, milho, sorgo e gergelim.

A fazenda segue as melhores práticas sociais e ambientais, como o

plano de gerenciamento de resíduos sólidos e a outorga da água utilizada no uso doméstico e produtivo. Todos os acessos e corredores de circulação de veículos possuem estruturas para reter a água da chuva, como as bacias de contenção construídas nas curvas de nível, que, por sua vez, promovem a infiltração de água no solo.

Outra prática agrícola adotada é o sistema de plantio direto em toda a propriedade, promovendo a conservação e uso racional do solo. As bacias de contenção evitam o carreamento de sedimentos e o assoreamento das nascentes e mananciais.





# Centro Tecnológico COMIGO

## Inovação e tecnologia no campo



Com a proposta de auxiliar o produtor rural, a COMIGO iniciou, em 2002, em Rio Verde (GO), o trabalho de geração e difusão de tecnologias agropecuárias, que possam promover o incremento de produtividade econômica e sustentável dos seus cooperados. Assim, nasceu o Centro Tecnológico COMIGO (CTC), cujo objetivo é atender às demandas dos cooperados e técnicos da empresa em relação a pesquisas

agropecuárias, bem como fornecer informações técnicas para capacitação da equipe de agrônomos e veterinários.

O CTC possui uma área total de 172 hectares, sendo cerca de 65 hectares destinados à Feira Technoshow e 107 hectares utilizados para a condução de experimentos de campo nas áreas agrícola e pecuária. Também desenvolve diversas linhas de pesquisa em parceria com várias instituições de pesquisa, de ensino e outras empresas, que inclui controle de plantas daninhas, nutrição de plantas, fertilidade e fertilizantes, nutrição e desempenho animal e forragicultura.

Além disso, no Centro é realizada a implantação e a avaliação do sistema de integração lavoura-pecuária, com *workshops* sobre agricultura e pecuária, treinamentos e palestras para cooperados e equipe técnica, vitrines de cultivos de soja e híbridos de milho e sorgo.

O CTC também contempla o departamento de agricultura de precisão, que presta um serviço de coleta, diagnóstico e recomendação agrícola aos cooperados em todos os municípios nos quais a COMIGO está presente.





## Tecnoshow COMIGO

Há 23 anos a COMIGO realiza uma das maiores feiras do setor agropecuário: a Tecnoshow. Mais que uma feira, o evento desponta como uma das maiores vitrines de tecnologia rural do país, colaborando para que a agropecuária seja protagonista da economia nacional.

Além de possibilitar investimentos na aquisição de máquinas, implementos, insumos e ferramentas de alta tecnologia, a feira é a oportunidade para que o público possa ampliar conhecimento, por meio de palestras (foram mais de 100), ações sustentáveis, exposição e dinâmicas de pecuária; e acessar novidades que empresas e instituições apresentaram na edição de 2024, desde plots com experimentos agrícolas e demonstrações de pesquisas, até lançamentos de novas variedades para diversas culturas. Para isso, uma área de 65 hectares contou com 650 expositores de todo o País, disponibilizando soluções que auxiliem desde o pequeno produtor até grandes produtores e empresas.

Durante a feira, houve a distribuição de 21 mil mudas de árvores nativas. Após a sua realização, 115 toneladas de material foram recicladas.

### Tecnoshow em números

	2023	2024
Área da feira	65 hectares	65 hectares
Expositores	650	650
Comercialização	R\$ 11,1 bilhões	R\$ 9,34 bilhões
Público	138 mil pessoas	135 mil pessoas
Palestras e dinâmicas	110	122
Público de palestras e dinâmicas	5.990 pessoas	9.200 pessoas
Exposição de animais	1.000	800
Máquinas e equipamentos	3.300	4.100
Plots Agrícolas	40.000 m <sup>2</sup>	40.000 m <sup>2</sup>
Empregos gerados	12.800 diretos e indiretos	12.600 diretos e indiretos





# Governança





## Governança

### Transparência das informações e na comunicação



A COMIGO tem em seus valores a ética, a confiança, a integridade e a transparência. Mais do que conceitos, esses temas permeiam a gestão do dia a dia da cooperativa.

Nesse sentido e para tornar a administração mais dinâmica e executiva, cumprindo as orientações do Manual de Boas Práticas de Governança Corporativa, a COMIGO revisou seu Estatuto Social em 2022, com objetivo de estruturar alçadas, alinhando normas e procedimentos internos, com vistas a aprimorar o relacionamento com uma maior participação do quadro social, proporcionando aos cooperados maiores e melhores condições para ampliar a sua renda no campo, além de incentivar ações pautadas, sobretudo, na integridade e na responsabilidade socioambiental.

### As principais alterações do Estatuto foram:

- Mudança na área de atuação geográfica

da cooperativa, expandindo para os estados vizinhos à Goiás, como Tocantins, Mato Grosso, Mato Grosso do Sul, Minas Gerais e Bahia, além do Distrito Federal;

- Inserção das regras relativas à Lei Geral de Proteção de Dados Pessoais (LGPD);
- Inclusão do Cadastro Ambiental Rural (CAR) na lista dos documentos para ingresso no quadro social;
- Alteração na composição do Conselho de Administração e da Diretoria Executiva, com os superintendentes passando a compor a gestão administrativa e de negócios como diretores, o que lhes conferiu maiores atribuições e condições de representar a cooperativa dentro ou fora do país;
- Autorização do Conselho de Administração para instituir um futuro Conselho Consultivo, caso seja necessário;
- Composição do Conselho de Administração passou a contar com um presidente e um vice-presidente, que assume o posto de presidente-executivo.

Todas as alterações foram validadas pelo Conselho de Administração, em reunião conjunta com o Conselho Fiscal, em novembro de 2022, e ratificadas pela Assembleia Geral Extraordinária em dezembro do mesmo ano.

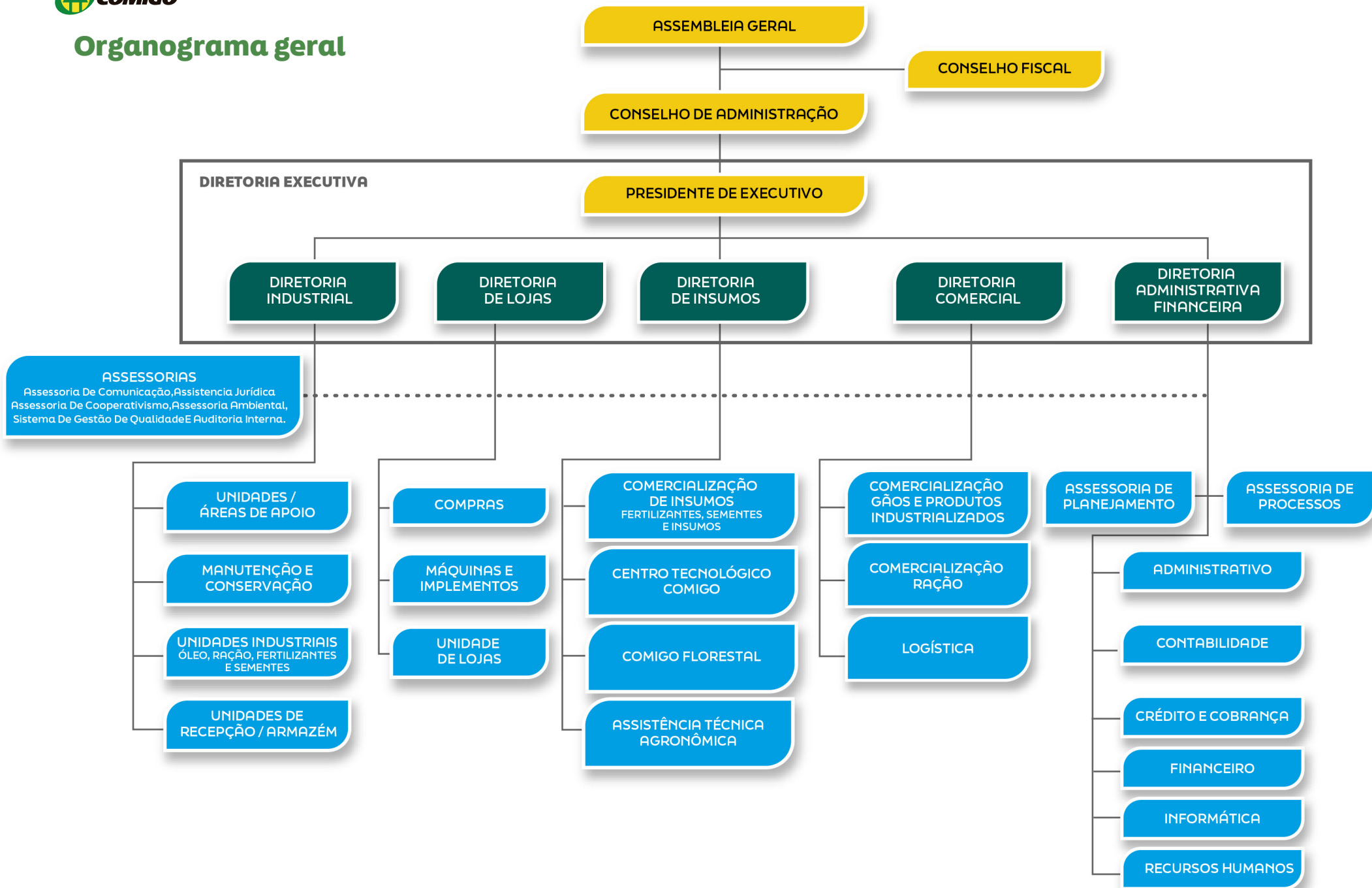
Após a reformulação estatutária, tornou-se visível a segregação das funções sob a ótica da governança e gestão, do presidente do Conselho e do presidente executivo.

Em 2023, em seu primeiro ano de mandato, os representantes do Conselho de Administração atuaram estrategicamente, com objetivo de garantir uma atuação sólida e de expressivo reconhecimento por seus cooperados, colaboradores e mercado, além de direcionar seus esforços para a consolidação das diretrizes e das metas relativas ao planejamento estratégico para o exercício de 2024.





# Organograma geral





## Assembleia Geral

O órgão supremo da cooperativa é a Assembleia Geral dos associados, que pode ser ordinária ou extraordinária, tendo poderes dentro dos limites da lei e do estatuto social para tomar toda e qualquer decisão de interesse social. Suas decisões vinculam a todos, ainda que ausentes ou discordantes. Ela é habitualmente convocada pelo presidente, após deliberação do Conselho de Administração, sendo por ele presidida.

A Assembleia Geral ordinária reúne-se obrigatoriamente uma vez por ano, no decorrer do primeiro trimestre que suceder o término do exercício social. Suas principais atribuições são: deliberar sobre a prestação de contas do exercício social anterior; dar destino às sobras apuradas e rateio às perdas; eleger, reeleger ou destituir ocupantes de cargos sociais; fixar pró-labore ou verba de representação para o presidente e vice-presidente do Conselho de Administração e os demais Conselhos; tratar de qualquer assunto de interesse social.

Em 2023, foram realizadas pré-assembleias nos 18 municípios onde estão localizadas as suas lojas agropecuárias, com uma participação representativa de 1.677 associados e 5.233 não associados, dos atuais 11.449 associados. Seu objetivo foi apresentar o “Relatório do Conselho de Administração, exercício de 2023”, com foco na aprovação dos números relativos à prestação de contas, além de apresentar a importância dos investimentos realizados no período, e os novos projetos, com os futuros investimentos a serem implementados. Também buscou incentivar os Programas de Mulheres e de Jovens Cooperativistas, com foco na autogestão, na liderança e na sucessão de suas propriedades, bem como de realizar a mobilização do quadro social, com os devidos alinhamentos concernentes ao Regulamento Europeu que determina a vedação de entrada na União Europeia de *commodities* originárias de áreas desmatadas após 31 de dezembro de 2020.

## Conselho de Administração

A cooperativa é administrada por um Conselho de Administração, formado por nove membros, todos associados, composto de um presidente e um vice-presidente, sendo os demais conselheiros vogais, responsável pelo direcionamento estratégico e pela preservação dos legítimos interesses dos cooperados, do seu objeto social e sua sustentabilidade no longo prazo. Seu papel é ser o elo entre os cooperados e a gestão para orientar e supervisionar a relação com as demais partes interessadas.

Reúne-se ordinariamente uma vez por mês e, extraordinariamente, sempre que necessário, seja por convocação do presidente, da maioria do próprio Conselho, seja por solicitação do Conselho Fiscal. Nesse mandato, dos seus nove membros há duas mulheres e um jovem, todos formados e capacitados nos programas de mulheres e jovens cooperativistas realizados pela própria cooperativa, atualmente em sua 8ª e 11ª edição, respectivamente.

Historicamente na COMIGO, o Conselho de Administração tem exercido também a missão de proteger e valorizar o patrimônio, bem como maximizar o retorno do investimento econômico e social dos cooperados.

## Conselho Fiscal

A administração da cooperativa é fiscalizada pelo Conselho Fiscal, formado por três membros efetivos e três suplentes, todos associados eleitos pela Assembleia Geral para um mandato de um ano, sendo permitida a reeleição para o período imediato de apenas um terço dos seus integrantes.

Na COMIGO, o Conselho Fiscal tem sido um dos mais importantes agentes de fiscalização e compliance, uma vez que é subordinado exclusivamente à Assembleia Geral, estando fora do conflito de interesses entre os órgãos de administração. Historicamente, tem atuado de forma independente, em con-



junto com a auditorias interna e externa (independente), com o objetivo de assegurar efetiva transparências dos negócios da cooperativa.

## Diretoria Executiva

Atualmente, a Diretoria Executiva é representada pelo presidente executivo, que também ocupa o cargo de vice-presidente do Conselho de Administração e, por mais cinco diretores contratados, nas áreas administrativa-financeira, de insumos, de agronegócios, lojas e industrial.

A função do presidente-executivo é dirigir as atividades organizacionais, tomar as decisões necessárias relacionadas ao objetivo social e às operações da cooperativa e exercer as atribuições e competências definidas no estatuto social, regimento interno, resoluções da Presidência Executiva e do Conselho de Administração. Em síntese, em conjunto com os demais diretores são responsáveis pela execução das estratégias, políticas e diretrizes fixadas pelo Conselho de Administração e devem prestar contas a esse órgão.

De forma mais específica, na COMIGO, a Diretoria Executiva tem realizado as funções de elaborar o planejamento estratégico e a execução das diretrizes definidas, bem como a rotina de avaliação do resultado de desempenho das atividades da cooperativa, por meio de reuniões

e sistemas de controles internos voltados a monitorar o cumprimento dos processos administrativos, operacionais e financeiros, assim como os riscos de não conformidade das operações. Também é responsável por orientar, supervisionar e controlar todas as áreas da cooperativa.

## Independência

Não há conselheiros externos e/ou contratados no Conselho de administração e no Conselho Fiscal. Todos são associados e eleitos pelo quadro social na Assembleia Geral Ordinária. Os diretores com função executiva são contratados e não apresentam nenhum vínculo externo, alheio ou mesmo que conflite com os interesses da cooperativa.

## Parcerias

A COMIGO atua junto a organizações e instituições que são relevantes para o seu negócio, setor, região, em alinhamento também à sua estratégia integrada de sustentabilidade. Ações de *advocacy* e a governança das atividades perante essas organizações são conduzidas e/ou acompanhadas por setores/áreas específicos da cooperativa, de acordo com o tema.

Nesse contexto, o destaque é para a participação da Cooperativa no Programa das Na-

ções Unidas pelo Meio Ambiente (ONU Meio Ambiente) como membro do Comitê da Cadeia Produtiva da Soja No Brasil – ONU 2030, desde 2018. Seu objetivo principal é o desenvolvimento e a construção de diretriz setorial sobre o desenvolvimento de relatórios de sustentabilidade do setor da soja no Brasil (veja quadro).

A COMIGO mantém ainda filiação em associações estratégicas para seus negócios e/ou que fomentam melhores práticas em gestão corporativa. A alta liderança da cooperativa possui assento no Conselho de algumas dessas entidades, e a participação em projetos e comissões é realizada por funcionários, de acordo com suas atribuições e especialidades. Em 2023, a cooperativa investiu mais de R\$ 300 mil em taxas associativas (veja quadro).





## Iniciativas externas

Entidade	Participação	Cargo	Adesão
Câmara Técnica de Integração de Recursos Hídricos (CTI)	Membro	Titular	2023
Comitê da Bacia Hidrográfica do Rio dos Bois (CBHB) - GO	Presidente	Titular	2014
Comitê da Cadeia Produtiva da Soja no Brasil - ONU 2030 - ODS 12	Membro	Titular	2018
Comitê Interestadual da Bacia Hidrográfica do Rio Paranaíba (CBHP)	Membro	Titular	2010
Conselho de Meio Ambiente (Coman) Rio Verde - GO	Membro	Titular	2015
Conselho de Meio Ambiente e Sustentabilidade (CMAS) - Fieg	Membro	Titular	2018
Ecovadis - gestão de fornecedores (sustentabilidade)	Fornecedor	Titular	2022
Fórum Nacional de Comitês de Bacias Hidrográficas (FNCBH)	Membro	Titular	2016

## Participação em associações

Entidade	Participação	Cargo	Adesão
Associação Comercial e Industrial de Rio Verde (Acirv)	Membro	Titular	1988
Associação Nacional de Difusão de Adubos (Anda/AMA Brasil)	Membro (assoc.)	Titular	2008
Associação Pró-desenvolvimento Industrial do Estado de Goiás (Adial)	Membro (assoc.)	Titular	2000
Conselho de Desenvolvimento Econômico de Rio Verde (Coderv)	Membro	Titular	2017
Organização das Cooperativas Brasileiras (OCB)	Conselho Consultivo (filiação)	Titular	2000
Observatório de Rio verde	Membro (doador)	Titular	2018
Sindicato dos Armazéns Gerais do Estado de Goiás	Conselho Consultivo	Titular	2000
Sindicato Nacional da Indústria de Alimentação Animal (Sindirações)	Membro (assoc.)	Titular	2011

## Principais políticas

Com o objetivo de sistematizar suas ações e reforçar seus compromissos, a COMIGO se apoia em políticas que estão disponíveis em seus canais de comunicação internos e externos, de maneira transparente.

As Políticas estabelecidas e implementadas pela cooperativa são aprovadas pela alta direção. As principais são:

### Política de Qualidade e Segurança de Alimentos

Revisada em 2023, essa política estabelece os seguintes compromissos:

- Fornecer produtos e serviços que atendam aos requisitos exigidos pelos clientes e partes interessadas relevantes, padrões normativos e legislações aplicáveis;

- Monitorar e analisar os processos em todos os níveis da organização;

- Promover a melhoria contínua do seu Sistema de Gestão Integrado (SGI), por meio de suas

ações implementadas;

- Garantir a qualidade e a segurança dos alimentos produzidos e das operações de apoio por meio dos princípios das boas práticas de fabricação e demais programas relacionados à qualidade e segurança de alimentos;

- Capacitar continuamente seus funcionários;

- Manter comunicação transparente e apropriada com associados, clientes, funcionários, fornecedores, comunidade e demais partes interessadas;

- Atuar com responsabilidade em relação às questões ambientais e sociais.

### Política de Privacidade e Proteção de Dados

Nessa política estão descritas as principais informações sobre como e por que a COMIGO utiliza os dados pessoais compartilhados pelo usuário, seguindo as diretrizes da Lei nº 13.709/2018 (Lei Geral de Proteção de Dados Pessoais).

Entre os temas abordados



nessa política estão:

- Coleta, utilização e armazenamento dos dados pessoais;
- Segurança dos dados pessoais;
- Direitos dos usuários como titulares de dados;
- Cookies.

#### **Política de Sustentabilidade**

Essa política deve ser a base para os processos de gestão, para a construção de objetivos socioambientais da cooperativa relacionados aos princípios, compromissos e estratégias e consequente disseminação em toda a sua cadeia de valor.

Os empregados da COMIGO são orientados a divulgar e disponibilizar seu conteúdo a clientes, parceiros comerciais, fornecedores, comunidades e para toda a sociedade.

A política formaliza o compromisso da COMIGO com o desenvolvimento econômico, ambiental e social integrados, estruturados em um formato de governança transparente e inclusiva, com orientações de ação e posicionamento do negócio em seu ecossistema, na cadeia e no segmento de atuação.

Entre as principais diretrizes estabeleci-

das, estão:

- Conformidade legal perante normas e legislações sociais, ambientais, de produtos e de governança;
- Conformidade com o Código Florestal brasileiro e com outras leis vigentes relacionadas à conservação do meio ambiente, promovendo esse alinhamento em toda a cadeia e no segmento de atuação;
- Incentivar a inovação e o investimento em tecnologia para o melhoramento de práticas sustentáveis e para o monitoramento e conservação de áreas;
- Treinar, qualificar e capacitar os empregados para a promoção da sustentabilidade, bem como seus cooperados, sobre práticas de produção agrícola sustentáveis e responsáveis;
- Incorporar boas práticas de saúde e segurança que garantam a qualidade de vida e de trabalho dos empregados;
- Combater o trabalho forçado ou análogo à escravidão, bem como o trabalho infantil em toda a cadeia de valor e no segmento de atuação;
- Garantir a gestão ambiental de suas unidades produtivas, incluindo aspectos como água, efluentes, energia, resíduos e emissão de gases de efeito estufa;

- Incentivar as certificações dos produtores e fornecedores, assim como o mapeamento e a rastreabilidade de origem;

- Apoiar iniciativas para a conservação das bacias hidrográficas próximas às áreas de atuação, além dos cooperados em estratégias e ações que promovam a conservação dos recursos hídricos;

- Avaliar os impactos das mudanças climáticas e atuar para a adoção de práticas de negócios que estejam alinhadas com a proteção do meio ambiente, otimizando o uso dos recursos naturais;

- Respeitar e promover a diversidade, considerada como um elemento fundamental para o sucesso competitivo e um valor, atuando ativamente para promover a inclusão.

#### **Compromisso de uso do solo**

A Política de Uso do Solo tem por objetivo definir as diretrizes que orientam a atuação da COMIGO no uso responsável e consciente do solo, na conservação dos ecossistemas e no controle do desmatamento, alinhado à sua estratégia de sustentabilidade.

Esse compromisso se traduz pelo constante e gradual desenvolvimento da agenda de sustentabilidade integrada ao negócio, que determina, entre outras ações:



- Atender aos critérios socioambientais definidos pela cooperativa, em relação à comercialização de grãos, incluindo o atendimento ao Código Florestal brasileiro;

- Cumprir requisitos legais nacionais, estaduais e municipais vinculados a questões ambientais e florestais em todas as suas operações e atividades;

- Avaliar impactos e riscos socioambientais e econômicos, incluindo o risco de mudanças ambientais globais, associadas às mudanças climáticas, e atuar para mitigar riscos e gerar subsídios para tomada de decisão responsável e estratégica em sua cadeia de valor;

- Apoiar, desenvolver e promover as melhores práticas agronômicas para a conservação ambiental, principalmente em áreas de alto valor ecológico e de interesse para redução do desmatamento;

- Incentivar o uso do solo em áreas já convertidas e promover a expansão responsável de áreas agrícolas, considerando critérios socioambientais;

- Respeitar a proteção dos direitos humanos e promover o trabalho justo em toda a cadeia de valor da cooperativa, incluindo o combate ao trabalho infantil e análogo ao escravo;

- Aperfeiçoar o sistema de rastreabilidade

de da Cooperativa, pesquisando e apoiando as melhores práticas relacionadas ao tema, integrando gradualmente em seu ecossistema e cadeia de valor;

- Incentivar parcerias para desenvolver ações relacionadas à sustentabilidade entre os cooperados, incluindo certificações e processos de rastreabilidade;

- Respeitar o direito de uso da terra, considerando as comunidades locais, indígenas e produtores familiares.



## Conduta ética

O [Código](#) de Conduta Ética da COMIGO reúne os valores e os compromissos que devem nortear ações e relacionamentos internos e externos no exercício de suas atividades. Alinhado à missão, à visão e aos valores que definem a identidade da COMIGO, o documento reforça sua condição de organização comprometida com a excelência e orienta a conduta nas relações com as partes interessadas.

O Código é um desdobramento dos valores da COMIGO e representa o seu compromisso com a ética e a integridade na sua gestão, com base nos princípios cooperativistas e de governança corporativa: transparência, equidade, prestação de contas e responsabilidade corporativa.

O documento contempla temas como saúde e segurança, direitos humanos, qualidade e segurança do alimento, meio ambiente, conflito de interesses, práticas anticorrupção, uso de informações confidenciais e proteção de dados pessoais, relacionamento com as partes interessadas, fornecedores e parceiros comerciais, governos e órgãos governamentais, mídias, entre outros.

Além do Código de Conduta Ética, a COMIGO também elaborou um código específico para os fornecedores (leia mais em Cadeia de fornecedores).



# Gestão de riscos

A COMIGO mantém os principais riscos mapeados, estabelecendo diretrizes eficazes para o seu enfrentamento. Adicionalmente, contempla os desafios e as oportunidades por negócio em seu planejamento estratégico.

Em relação às mudanças climáticas, por exemplo, a cooperativa identificou o impacto indireto na cadeia de valor, associado à escassez hídrica, no que se refere às questões de janela de plantio, produtividade e maior uso de defensivos em decorrência de pragas, que podem afetar significativamente o volume de grãos recebidos.

Também constatou que há impactos potenciais relacionados ao aumento do custo de capital e operacional, ao não atingimento de metas (recepção, produção, comercialização), com consequente impacto financeiro (receitas), bem como a ocorrência de eventos extremos, como longos períodos de estiagem ou de chuvas intensas em período de colheita, cujo impacto pode afetar diretamente a cooperativa e seus cooperados, visto que sua operação principal está vinculada ao negócio de soja.

Em 2023, não houve casos de não conformidade significativa relativa a leis e regulamentos.





An illustration of two hands, one from the top and one from the right, holding a mound of dark soil. The hands are rendered in a sketchy, artistic style with visible lines and shading. The background is a light green color with a subtle pattern of small dark spots, suggesting soil or environmental elements. A thin, curved line arches over the hands. At the bottom of the image, there is a horizontal bar with a gradient from orange to yellow.

# **Estratégia integrada à sustentabilidade**



## Materialidade

A COMIGO propõe gradativamente integrar aspectos e conceitos de sustentabilidade ao seu planejamento estratégico.

Nesse sentido, a partir de 2021 a cooperativa incorporou em sua estratégia de negócio algumas iniciativas relevantes, como a realização do processo de materialidade e a priorização de temas, o levantamento de riscos e oportunidades e a publicação anual do Relatório de Sustentabilidade. Ainda foram elaborados e publicados a Política de Sustentabilidade e o Compromisso de Uso do Solo (*leia mais em Principais políticas*), bem como iniciou a implementação do projeto de rastreabilidade da soja (*leia mais sobre o tema no box, neste capítulo*).

Assim, a construção da estratégia de sustentabilidade da COMIGO foi integrada ao planejamento estratégico do negócio, utilizando como base a definição de temas prioritários, identificados no processo de materialidade (*leia mais em Processo de materialidade e temas prioritários*). Com isso, foi possível propor ações para aprimorar as formas de gerenciar os temas de maior impacto no negócio, no seu setor de atuação e nos públicos de relacionamento, podendo estabelecer metas e compromissos.

### SAIBA+

Conheça as ações em sustentabilidade da COMIGO neste documento, em Compromisso social e em Compromisso ambiental.

## Processo de materialidade e temas prioritários

A realização de um processo de materialidade, ou seja, a definição dos temas prioritários de uma organização, permite aprimorar o entendimento de seus impactos e riscos, além de ajudar a focar nos assuntos que interessam aos stakeholders e direcionar a melhor forma de evoluir nos temas considerados críticos e de maior impacto.

Para que sejam considerados materiais, os temas precisam ser relevantes e significativos. Ao estabelecer quais são prioritários, avalia-se a capacidade de resposta, partindo-se então para um plano de ação relacionado a eles. Essas ações incluem envolver *stakeholders* e definir: políticas, objetivos e metas; modelo de governança; processos de gestão; planos de ação e monitoramento do desempenho.

Os temas materiais da COMIGO foram organizados em dois grupos principais: transparência e responsabilidade nos negócios e sustentabilidade dentro de casa (veja tabela).

O resultado da materialidade foi obtido a partir da análise de cenários e incluiu as percepções dos públicos consultados (funcionários e lideranças, clientes, fornecedores e cooperados) e a análise de *benchmarks* do setor e de estudos setoriais. Nesse processo, a COMIGO buscou avaliar a convergência de percepções captadas nas consultas diretas e nas fontes secundárias de referência, além de considerar na proposição das ações a capacidade de resposta da organização.

Adicionalmente, também foi estabelecida a relação dos temas materiais com os Objetivos de Desenvolvimento Sustentável (ODS)\* correspondentes.

Em 2024, a COMIGO fará a revisão da materialidade, com a realização de novas consultas e análises, visando aprimorar a estratégia e a gestão integradas do negócio.

\*Os Objetivos de Desenvolvimento Sustentável (ODS), apresentados em 2015 pela Organização das Nações Unidas (ONU), são um conjunto de 169 metas organizadas em 17 objetivos, numa ação global para ajudar a acabar com a pobreza, proteger o meio ambiente e o clima e garantir que as pessoas possam desfrutar de paz e de prosperidade. Saiba mais em [www.pactoglobal.org.br/ods](http://www.pactoglobal.org.br/ods).



A tabela a seguir apresenta os principais compromissos definidos em 2023, alinhados aos temas materiais, que fazem parte da estratégia de sustentabilidade integrada ao negócio da COMIGO.

## Estratégia de Sustentabilidade COMIGO

Tema prioritário	ODS	Compromisso
<b>Transparência e responsabilidade nos negócios</b>		
Qualidade, origem e rastreabilidade, sanidade e segurança dos produtos		Desenvolver estudo para levantamento e organização de dados para apoiar e monitorar os cooperados, quanto às práticas socioambientais, segurança de alimentos e rastreabilidade ( <i>leia mais no box Rastreabilidade</i> ) Comunicar as ações desenvolvidas e o processo de monitoramento, por meio do Relatório de Sustentabilidade
Certificações e parceiras para a sustentabilidade		Mapear associados que possuem algum tipo de certificação socioambiental
Engajamento, com clientes, fornecedores e consumidores em aspectos de sustentabilidade		Avaliar e desenvolver ação específica na Tecnoshow, com foco em sustentabilidade
Práticas agrônomicas que visam à conservação ambiental e à redução do desmatamento		Criar programa para apoiar os associados que estão com alguma pendência com relação a questões socioambientais.
		Conscientizar o cooperado sobre a importância da conservação ambiental e como ela pode ser uma aliada do produtor com relação ao aumento da produtividade e à disponibilidade de água
Inovação e tecnologia no campo		Mapear, desenvolver e apoiar um projeto colaborativo com <i>startups</i> , ecossistema de inovação, universidades e institutos de pesquisa para focar no desenvolvimento tecnológico e de iniciativas de sustentabilidade
		Fomentar o desenvolvimento da inovação na cooperativa
<b>Sustentabilidade dentro de casa</b>		
Engajamento, apoio e desenvolvimento sustentável do cooperado		Realizar o treinamento da equipe de vendas para disseminação de produtos e abordagens sustentáveis para a agricultura
Treinamento, desenvolvimento e capacitação Engajamento e gestão de pessoas (público interno)		Disseminar a nova política de sustentabilidade



## Rastreabilidade

Para fortalecer o compromisso da COMIGO com a conservação dos ecossistemas e com a redução do desmatamento, em 2022 publicou a Política de Uso do Solo, alinhada à sua estratégia de sustentabilidade, com intuito de promover a saúde e a regeneração do solo e dos ecossistemas nos quais está integrada. Uma vez que são condições fundamentais para o desenvolvimento do setor agrícola, da cooperativa e dos cooperados, as ações alinhadas à política devem ser construídas por meio do engajamento e pela ação conjunta dos elos da cadeia, trabalhando em parceria rumo a um modelo de agronegócio cada vez mais responsável. A redução do desmatamento e a conservação dos ecossistemas também é parte fundamental das estratégias globais para combater as mudanças ambientais, associadas ao aquecimento global.

Nesse sentido, como uma das maiores esmagadoras de soja do país, a COMIGO está em fase de implementação de um projeto de rastreabilidade da soja, com o objetivo de alcançar o rastreamento de 100% da soja destinada à indústria e assegurar que toda a soja processada seja proveniente de área livre de desmatamento. Assim, a cooperativa busca melhorar a transparência e o atendimento às exigências da cadeia e das partes interessadas por

produtos de origem responsável.

Atualmente, toda a soja adquirida pela cooperativa é oriunda da produção de seus cooperados no bioma Cerrado, o que permite à cooperativa uma maior facilidade para conhecer e rastrear a fonte, a origem e as condições de produção da matéria-prima adquirida, uma vez que possui 100% de fornecedores diretos. O tema da rastreabilidade foi também definido como prioritário e crítico no último estudo de materialidade, tendo sido incorporado como meta na estratégia da COMIGO.

O projeto de rastreabilidade considera os requisitos socioambientais previstos na legislação brasileira, além daqueles relativos aos direitos humanos, e busca atender à nova regulamentação da União Europeia, denominada green deal, que proíbe a comercialização no bloco europeu de alguns produtos agrícolas, entre eles a soja, oriundos de áreas de desmatamento, bem como a necessidade de cumprimento da legislação do país de origem.

No projeto, estão envolvidos colaboradores de diversas áreas e funções da cooperativa, incluindo área de cadastro, de assistência técnica, comercialização/originação, qualidade e sustentabilidade, responsáveis, entre outras atividades, pela atualização do cadastro do produtor, monitoramento das propriedades, análise

de produtividade e comunicação com o cooperado. Além disso, o projeto também conta com uma plataforma de monitoramento, conectada ao Sistema Integrado de Gestão (Enterprise Resources Planning – ERP), e considera os critérios de avaliação socioambiental do projeto de rastreabilidade. O sistema realiza avaliações a partir das informações cadastrais dos produtores e de bases de consultas públicas, permitindo a identificação de irregularidades.

Para 2024, a COMIGO dará continuidade para evoluir no desenvolvimento do projeto de rastreabilidade, tanto em relação a ações internas de monitoramento, quanto a ações externas, principalmente aquelas que envolvem o engajamento dos seus cooperados.

## Desafio

Conscientizar cada vez mais produtores sobre a importância de adotar práticas sustentáveis permanece no escopo de trabalho da COMIGO. O objetivo é incentivar seus cooperados nas boas práticas ambientais e sociais, garantindo desde o correto manejo do solo, dos defensivos agrícolas e de resíduos até as melhores condições de trabalho para seus funcionários



The background features a green-tinted image of a field of crops. Overlaid on this are several financial and operational icons: a large dollar sign in a circle on the left, a bar chart in the center, and various circular icons representing different business processes or metrics on the right. A network of white lines connects these icons, suggesting a complex system or data flow. The overall aesthetic is clean and professional, with a focus on data and agriculture.

# Resultados Operacional e Financeiro





## Resultados

O setor de atividade da COMIGO em 2023 se tornou ainda mais arriscado por conta de um conjunto de fatores, como a redução dos preços médios das commodities, dos fertilizantes e das rações e sal mineral, o que refletiu em outras atividades da cooperativa, incluindo defensivos e sementes, e o de lojas agropecuárias, principalmente no segmento de negócios de máquinas e implementos agrícolas, registrando queda nas vendas.

Entretanto, os esforços, bem como os investimentos da cooperativa com o objetivo de

ampliar o desempenho e o retorno aos cooperados, também oportunizou resultados favoráveis de produção. Desse modo, a COMIGO recebeu mais de 76 milhões de sacas de grãos. Do total, 55 milhões de sacas eram de soja, sua principal produção. O volume recebido é maior do que o registrado em 2022, ano, considerado pelos especialistas, histórico, por ter tido uma das melhores safras.

As receitas da COMIGO tiveram crescimento acelerado nos últimos quatro anos, impulsionado pelo aumento dos volumes operacionais dos negócios e pela elevação dos preços das commodities agrícolas em geral. Assim, as

receitas subiram de R\$ 4,6 bilhões em 2018 para R\$ 15,7 bilhões em 2022. Embora a cooperativa tenha crescido fisicamente, em 2023, contabilizou queda de 16,7% na receita bruta, atingindo R\$ 13,07 bilhões.

Em relação aos custos operacionais, nos últimos dois anos a COMIGO destinou cerca de 85% da receita ao seu pagamento.

### SAIBA+

Para informações adicionais e históricas, acesse Demonstrações Contábeis da Comigo.

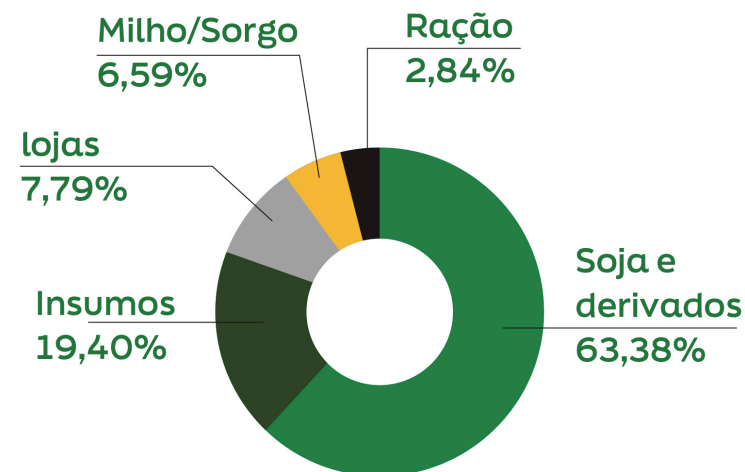




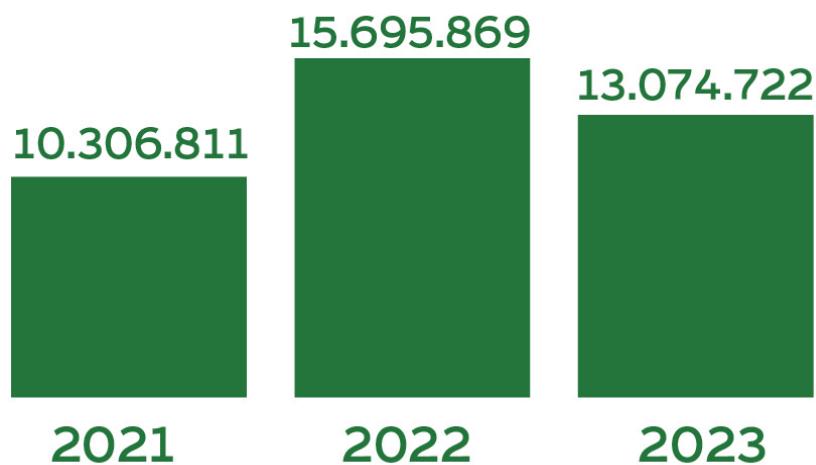
### Principais indicadores de desempenho financeiro (R\$ bilhões)

	2021	2022	2023
Receita Líquida	9.993.236	15.316.530	12.765.657
Receita bruta	10.306.811	15.695.869	13.074.722
Despesas operacionais	452.873	616.512	628.200
Resultado líquido	956.171	1.309.448	944.232

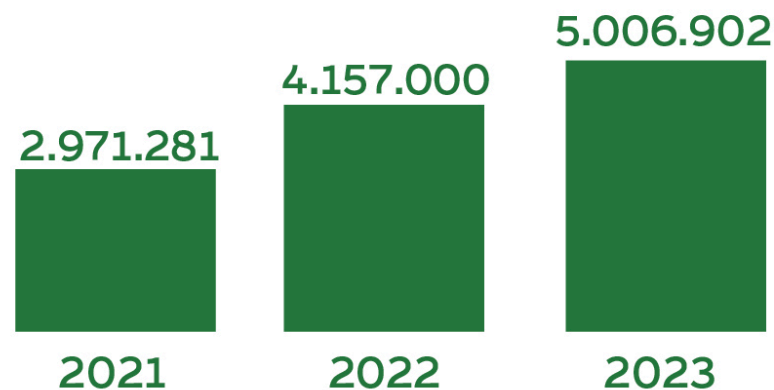
### Faturamento – participação no faturamento 2023 (%)



### Faturamento (R\$ mil)



### Patrimônio líquido (R\$ mil)





## Investimentos

Ao longo de 2023, a COMIGO realizou uma série de investimentos voltados a melhorias em diversos setores da cooperativa. Os principais foram:

- Construção de um refeitório e área de convivência no complexo industrial;
- Ampliação e modernização na área de usinagem, armazenamento e

expedição UBS;

- Ampliação e modernização dos armazéns em Montividiu, Paraíso e Paraúna;
- Construção de duas lojas agropecuárias, sendo uma em Nova Crixás e outra em Firminópolis;
- Construção de um armazém graneleiro em Mineiros – o maior do estado de Goiás.

## VALOR ECONÔMICO GERADO E DISTRIBUÍDO

	2021		2022		2023	
	R\$ bilhões	(%)	R\$ bilhões	(%)	R\$ bilhões	(%)
<b>Valor econômico gerado</b>						
Receita	10.514.821.540	-	16.342.499.518	-	13.687.853.507	-
<b>Valor econômico distribuído</b>						
Custos operacionais	8.861.251.8	84,27%	13.912.300.629	85,13%	11.612.788.318	84,84%
Salários e benefícios de empregados(as)	249.287.587	2,37%	309.058.101	1,89%	335.904.213	2,45%
Pagamento a provedores de capital	1.026.987.513	9,77%	1.658.007.696	10,15%	1.322.504.776	9,66%
Pagamento ao governo	377.294.552	3,59%	463.133.092	2,83%	416.656.200	3,04%
<b>Total</b>	<b>10.514.821.540</b>	<b>100,0%</b>	<b>16.342.499.518</b>	<b>100,0%</b>	<b>13.687.853.507</b>	<b>100,0%</b>



The image shows two men in a field. The man on the left is seen from the back, wearing a cap and a jacket. The man on the right is facing him, wearing a cap and a plaid shirt, and is holding a plant. The entire scene is overlaid with a semi-transparent green filter. A thin white line curves across the top of the image. At the bottom, there is a horizontal bar that is orange on the left and yellow on the right.

# Compromisso social



# Cooperados

**Engajamento, apoio e desenvolvimento sustentável do cooperado**



O propósito de atuação da COMIGO é apoiar o desenvolvimento econômico, social e tecnológico dos seus cooperados. Nesse sentido, a cooperativa oferece uma série de serviços essenciais para a plena evolução dos cooperados em suas produções. O resultado desse trabalho é o constante crescimento do seu quadro de associados observado nos últimos três anos (veja gráfico).

## Evolução do quadro de associados

Ano	Qtd. de cooperados	Evolução ano/ano
2021	9.605	8,97%
2022	10.495	9,27%
2023	11.449	9,09%

## Assistência agrônômica e veterinária

A COMIGO oferece em todas as suas unidades serviços de assistência agrônômica e veterinária, nos quais engenheiros agrônomos, médicos veterinários e zootecnistas orientam os cooperados durante todo o processo produtivo. Somente em 2023, 60 agrônomos e 40 veterinários foram responsáveis pelo atendimento técnico, fator de grande importância para as atividades agropecuárias nas propriedades. Isso contribui para a evolução da produção agropecuária, refletindo o aprimoramento dos produtores que utilizam produtos e serviços especializados.

## Resultados 2023

**573.702 exames e atendimentos veterinários diversos**

**181.281 atendimentos no setor agrônômico**

**1.267 projetos técnicos**

**1.739.316 hectares de área abrangida**

**41.401,62 hectares na agricultura de precisão**

-primas, processamento da soja, processos de refinaria, ração e suplemento mineral.

- Laboratório de Sementes – instalado no complexo industrial, busca atender às demandas relacionadas às Unidade de Beneficiamento de Sementes em relação à qualidade das sementes produzidas pela Cooperativa.

- Laboratório Veterinário – instalado na sede administrativa, realiza análise de sêmen e exames para detectar patologias nos animais.

## Análises laboratoriais

A COMIGO mantém em suas instalações três laboratórios que prestam um serviço de excelência na análise de diversos produtos. São eles:

- Laboratório Industrial – instalado no complexo industrial, busca atender às demandas referentes à atividade agropecuária e agroindustrial, disponibilizando resultados de dejetos de granjas, fertilizantes, calcário, matérias-

## Pesquisas

Conduzidas pelo Centro Tecnológico COMIGO (CTC), as principais linhas de pesquisas são:

- Manejo da fertilidade do solo e nutrição mineral de plantas;
- Manejo integrado de pragas, doenças e plantas daninhas;
- Determinação das melhores práticas culturais para as lavouras de soja, milho, sorgo e girassol;
- Manejo de espécies de



cobertura para o plantio direto, buscando formação de palhada e ciclagem de nutrientes;

- Ensaio de competição de variedades de soja, milho e sorgo;
- Integração Lavoura, Pecuária e Floresta;
- Confinamento, nutrição e pastagens.

## Restituição de capital

Ao completar 65 anos, tendo sido associados da cooperativa por pelo menos 20 anos, o cooperado passa a ter direito de resgatar 10%, anualmente, do saldo de seu capital social. Esse pagamento é feito em parcelas mensais, representando uma espécie de aposentadoria para os cooperados. É uma forma de reconhecer a sua participação na COMIGO, capitalizando o saldo excedente na cooperativa para o desenvolvimento de importantes projetos, como rede de armazéns, lojas de insumos, indústrias, que, no transcorrer dos anos, beneficiam todos os cooperados.

## Cursos e treinamentos

Com o objetivo de capacitar os cooperados para melhorar o aproveitamento da propriedade rural, a COMIGO oferece cursos, encontros, seminários e palestras desenvolvidos pela cooperativa e em parceria com o Serviço Nacional de Aprendizagem do Co-

operativismo (Sescoop), na Unidade Goiás.

Em 2023, foram realizados 46 eventos para os cooperados, contando com a participação de 4,2 mil participantes entre cooperados, esposas, filhos e funcionários. O valor investido pela COMIGO foi de R\$ 1.248.772,79 e, pelo Sescoop, R\$ 149.179,30.

Esses treinamentos têm gerado bons resultados para o produtor, melhorando seus conhecimentos e ampliando os horizontes de profissionalização do campo.

## Mulheres e jovens no agronegócio

A COMIGO iniciou um programa de formação para mulheres e jovens cooperativistas em 2012, uma iniciativa pioneira na região Centro-Oeste. Os objetivos são o fortalecimento do cooperativismo e dos laços familiares, além de um entendimento maior sobre a importância do agronegócio familiar e do processo de sucessão ao trabalho dos pais.

Com duração de cinco meses, além dos aspectos financeiros e da gestão das propriedades rurais, os cursos abordam temas como cooperativismo, sucessão familiar, educação e empreendedorismo, projeto de vida e protagonismo, entre outros.

Em 11 anos de programa, a COMIGO formou cerca de 770 mulheres e jovens. Com resultados promissores, a iniciativa busca ainda inserir a família dentro do contexto cooperativista, em especial da COMIGO, ressaltando sua atuação como uma cooperativa que contribui muito para o desenvolvimento de seus cooperados e da região. É um programa que repercute de forma positiva na vida pessoal, profissional e familiar, possibilitando o surgimento de novas lideranças na cooperativa, que já conta com membros formados no programa dentro do Conselho.

## Programa de Integração de Novos Cooperados

Antecedendo as reuniões do Conselho de Administração, a COMIGO realiza mensalmente a live Programa de Integração de Novos Cooperados, direcionada aos proponentes que desejam ingressar no quadro social da cooperativa. A participação nesse programa é obrigatória para a admissão no quadro de cooperados.

Além da apresentação do vídeo institucional da COMIGO, a live compartilha informações sobre o sistema cooperativista brasileiro, a cooperativa e a sua evolução ao longo de seus 48 anos de história.

Em linhas gerais, apresenta informações sobre o atual modelo de gestão e de governança, a estruturação de suas cinco diretorias, bem



como o valor gerado, os produtos e os serviços fornecidos ao quadro social, com destaque para a Tecnoshow, o Centro Tecnológico Comigo (CTC) e atuação da área de assistência técnica que congrega mais de 100 profissionais.

Durante a live, são apresentados ainda os detalhes sobre a cota capital e as regras para a distribuição anual das sobras, os direitos e deveres dos cooperados e o planejamento dos futuros investimentos.

Em 2023, participaram mensalmente uma média de 97 novos proponentes que ingressaram no quadro social da cooperativa.

## Pessoas

### Engajamento, gestão e desenvolvimento de colaboradores



A COMIGO busca equilibrar a qualidade de vida, a produtividade e os resultados dos seus funcionários. Com o intuito de aprimorar conti-

## Somos GPTW

COMIGO conquista o reconhecimento GPTW



nuamente os processos e as práticas, tem como base o desenvolvimento tanto dos funcionários quanto da sociedade, refletindo um dos principais pilares do cooperativismo.

Esse compromisso da COMIGO em criar ambientes de trabalho em que seus funcionários se sintam valorizados, respeitados e motivados recebeu o reconhecimento do Great Place To Work (GPTW) Excelente Lugar Para Trabalhar em 2023. Com 84% dos funcionários apoiando essa conquista, a favorabilidade atingiu 80%, refletindo o quanto as pessoas gostam, confiam e têm orgulho de trabalhar na cooperativa.

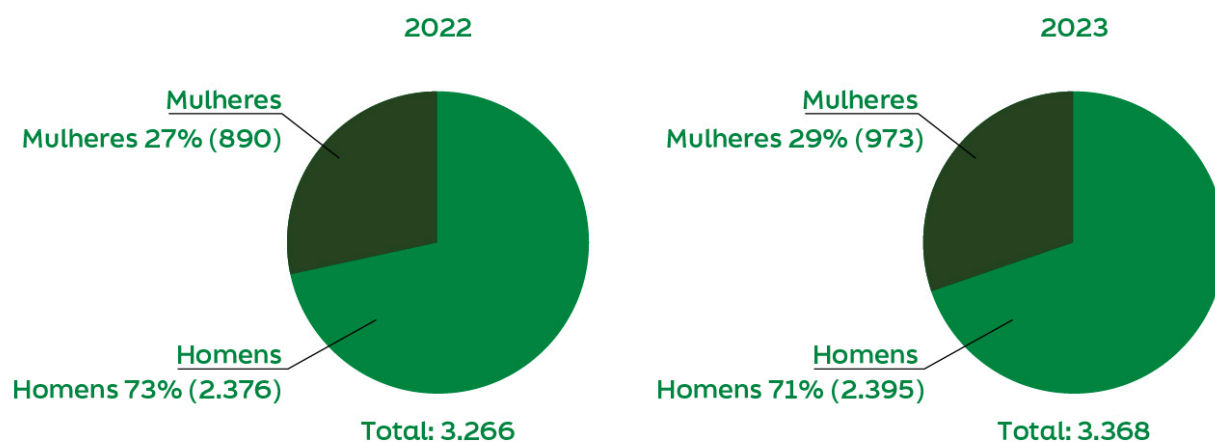
## Perfil dos funcionários

Em 2023, a cooperativa contava com 3.368 funcionários efetivos, representando um aumento de 3% em comparação ao ano anterior. Em relação ao gênero, há predominância dos homens (71%), e a faixa etária entre 30 e 50 anos representa a maioria dos funcionários (60%).

Com relação à jornada de trabalho, os funcionários da cooperativa desempenham suas atividades com uma jornada fixa. Já os jovens aprendizes, conforme definido pela legislação, atuam em período parcial, entre 4 e 6 horas diárias. Em 2023, a COMIGO contabilizou um total de 138 jovens aprendizes.



## Total de funcionários, por gênero



## Funcionários por faixa etária- 2023

	nº	Percentual
<b>Abaixo de 30 anos</b>	986	29,28%
<b>Entre 30 e 50 anos</b>	2.025	60,12%
<b>Acima de 50 anos</b>	357	10,60%
<b>Total</b>	3.368	100,00%

## Benefícios

A COMIGO oferece benefícios aos seus funcionários, visando contribuir para a sua qualidade de vida e bem-estar. Entre eles, estão:

- Plano de Saúde;
- Assistência Odontológica;
- Seguro de Vida;
- Vale-transporte;
- Cartão de Alimentação;
- Associação Atlética COMIGO – clube recreativo.

## Terceirizados

Os trabalhadores terceirizados são contratados por meio de sindicatos especializados do estado de Goiás, como o Sindicato dos Trabalhadores de Movimentação de Cargas e Descargas de Mercadorias em Geral (Sincade) e o Sindicato dos Trabalhadores na Movimentação de Mercadorias em Geral (Sintram), que possuem um papel crucial no suporte operacional, auxiliando na carga e descarga de diversos itens, incluindo insumos e produtos



da loja, além de auxiliar nos armazéns e no complexo industrial.

Em 2023, foram contratados 1.352 terceiros, que facilitaram a movimentação de mercadorias e materiais, o que é fundamental para a manutenção do fluxo de trabalho em toda a cooperativa.

A COMIGO também contrata anualmente temporários e/ou safristas. Em 2023, foram contratados 664 trabalhadores. A dinâmica da contratação de trabalhadores temporários reflete as flutuações sazonais das demandas da cooperativa. Ao iniciar o ano, pode ser observado o aumento significativo de contratações em resposta à safra, seguido de uma redução em março. Posteriormente, em julho, em virtude da safrinha, há um novo aumento no quadro de funcionários temporários. Essa variação estratégica visa atender eficientemente às necessidades operacionais da cooperativa em diferentes períodos do ano.

### Funcionários por tipo de contrato - 2023

	nº
<b>Efetivos</b>	<b>3.368</b>
<b>Temporários</b>	<b>664</b>
<b>Terceiros</b>	<b>1.352</b>
<b>Total</b>	<b>5.384</b>





## Diversidade

A COMIGO acredita que uma força de trabalho diversificada enriquece a cultura organizacional e fortalece a resiliência e a capacidade de inovação da cooperativa, características essenciais para enfrentar os desafios do mercado atual. Atualmente, 71% dos seus funcionários são homens e 29% são mulheres e conta com 105 pessoas com deficiência (PcD).

A pauta de diversidade e inclusão é de grande relevância no campo da sustentabilidade, no Brasil e no mundo. É tendência ser cada vez mais visibilizada, abordada e discutida. Consciente de que é preciso evoluir em relação à diversidade, a cooperativa está empenhada em promover um ambiente de trabalho cada vez mais inclusivo e igualitário, no qual cada colaborador possa contribuir com seu talento e potencial, independentemente de suas características individuais. Nesse sentido, a cooperativa incluirá esse tema como prioridade para discussão e definição de uma agenda de ações no comitê de sustentabilidade, com foco inicial nas questões de gênero.



Percentual de funcionários por categoria funcional e grupo minoritário e/ou vulneráveis

Cargo	Gênero		Raça				
	Homens	Mulheres	Amarela	Branca	Indígena	Parda	Preta
Conselho	77,00%	23,00%	0,00%	100,00%	0,00%	0,00%	0,00%
Diretor	100,00%	0,00%	0,00%	100,00%	0,00%	0,00%	0,00%
Assessor	100,00%	0,00%	0,00%	33,33%	0,00%	66,67%	0,00%
Gerente	81,36%	18,64%	1,69%	64,41%	0,00%	33,90%	0,00%
Coordenador	75,00%	25,00%	3,13%	53,12%	0,00%	37,50%	6,25%
Encarregado	58,44%	41,56%	0,00%	57,14%	0,00%	42,86%	0,00%
Líder	78,43%	21,57%	0,65%	26,80%	0,00%	66,01%	6,54%
Administrativo	53,32%	46,68%	1,04%	40,70%	0,19%	52,09%	5,98%
Operacional	80,35%	19,65%	0,71%	20,87%	0,25%	70,20%	7,97%
Estagiário	30,77%	69,23%	0,00%	46,15%	0,00%	53,85%	0,00%

Percentual de funcionários, por categoria funcional e faixa etária – 2023

Cargo	Abaixo de 30 anos	Entre 30 anos e 50 anos	Acima de 50 anos	Total
Diretor	0,00%	0,00%	100,00%	100,00%
Assessor	0,00%	66,67%	33,33%	100,00%
Gerente	1,69%	71,19%	27,12%	100,00%
Coordenador	6,06%	69,70%	24,24%	100,00%
Encarregado	8,00%	74,67%	17,33%	100,00%
Líder	16,00%	70,67%	13,33%	100,00%
Administrador	45,37%	47,09%	7,55%	100,00%
Operacional	23,47%	65,77%	10,75%	100,00%
Estagiário	100,00%	0,00%	0,00%	100,00%
<b>Total geral</b>	<b>29,28%</b>	<b>60,12%</b>	<b>10,60%</b>	<b>100,00%</b>

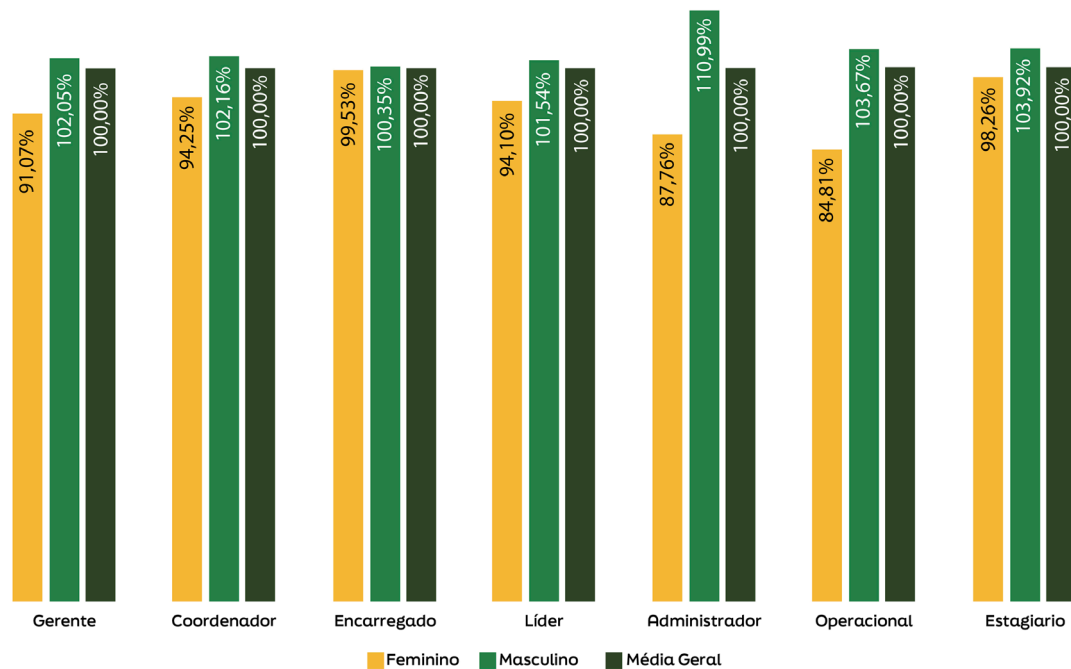


## Salários

O Plano de Cargos e Salários da COMIGO foi definido a partir de parâmetros que consideram as responsabilidades do cargo e a área de atuação dos colaboradores, incluindo a equiparação salarial. Dessa forma, foram definidos os seguintes parâmetros:

- Os salários são definidos conforme o nível do cargo, e as lojas de mesmo porte possuem equiparação salarial (grande, médio e pequeno porte);
- Os salários são avaliados conforme responsabilidades e equiparados por gerência;
- Os parâmetros adotados levam em consideração responsabilidades, cargos e gerências distintas

### REMUNERAÇÃO MÉDIA X GÊNERO<sup>1</sup> - 2023



<sup>1</sup>Não existem mulheres na Diretoria e na Assessoria. Por isso, esses cargos não foram considerados.





## Desenvolvimento de carreira

A COMIGO prioriza o desenvolvimento das competências de seus funcionários por meio de diversas ações de incentivo internas e externas. Uma dessas iniciativas é o Programa Interno de Trainee COMIGO, cujo objetivo é o desenvolvimento de futuros gestores, fundamentais para a sucessão na cooperativa, preparando-os para assumir posições estratégicas de liderança.

A seleção do programa é realizada a partir da inscrição dos próprios funcionários da cooperativa e, atualmente, não é aberta para inscrições externas. Durante o programa, os trainees intercalam suas atividades diárias com módulos técnicos e comportamentais para adquirir uma visão abrangente do negócio, que inclui conhecimentos sobre legislação, processos de loja e armazém, técnicas de negociação, modelo de negócios cooperativista, entre outros.

A primeira edição teve início em março de 2022 e foi concluída em julho de 2023. Na segunda edição, a COMIGO recebeu 105 inscrições, das quais foram selecionados 18 participantes. A conclusão está prevista para maio de 2025, com o intuito de desenvolver habilidades essenciais aos cargos de liderança (leia mais sobre o apoio financeiro para os funcionários realizarem capacitação externa em Treinamentos).

## COOPGESTÃO

Com o intuito de promover e fortalecer a liderança e resgatando os princípios e valores cooperativistas entre os mais de 300 gestores, a primeira edição foi realizada em junho de 2023.

O evento conectou todos os gestores de negócios da cooperativa, incentivando-os a liderar e a compreender o propósito cooperativista em prol do sucesso da COMIGO e das comunidades em que está inserida.

### Jovem Aprendiz

A cooperativa mantém 138 aprendizes nas áreas de escritório, laboratório, processos industriais e técnicas de almoxarifado. Esses jovens dedicam entre 4 e 6 horas diárias, desempenham um papel essencial em suas funções e trazem uma energia renovadora para a organização.

Além de cumprir com as responsabilidades sociais, esse programa exemplifica o compromisso da COMIGO com o desenvolvimento profissional e pessoal dos aprendizes. A cooperativa oferece um ambiente de aprendizado prático e colaborativo, em que eles não apenas adquirem habilidades técnicas, mas também exploram seu potencial criativo.

O programa inclui capacitação através das respeitadas instituições IAM, Renapsi, Ciee e Senai, focadas em promover a formação teórica e prática dos jovens. Esse investimento em mão de obra qualificada não apenas enriquece a formação dos jovens, mas também impulsiona o desenvolvimento social, um pilar central do cooperativismo.

Desde 2018, a COMIGO, em parceria com o Senai, já capacitou 44 jovens nos cursos de elétrica e mecânica focado em desenvolver carreiras técnicas especializadas em processos industriais automatizados. Além disso, os gerentes internos atuam como mentores práticos, proporcionando orientação contínua. Como resultado, nove desses jovens já foram plenamente integrados à equipe da COMIGO, demonstrando o sucesso e impacto positivo do programa educacional e de desenvolvimento profissional.



## Avaliação de desempenho

### Ciclo Gestão de Desempenho 2023

A cooperativa deu um passo significativo rumo ao aprimoramento do processo de gestão de pessoas, com a implantação do ciclo de desempenho anual baseado nas competências COMIGO. Esse sistema foi desenhado para identificar, mensurar e mapear o desempenho, com o objetivo de definir estratégias que impulsionam a performance individual e coletiva.

A avaliação é baseada em quatro competências-chave estabelecidas pela cooperativa: comprometimento com equilíbrio, valorização das pessoas, inteligência cooperativa e domínio técnico.

No ano de 2022, a COMIGO contou com a participação de 280 funcionários no ciclo de desempenho. Houve avanço em 2023, subindo para 297 profissionais, o que representa cerca de 9% dos funcionários da cooperativa, incluindo os cargos de diretoria, assessoria, gerência, coordenação, encarregados e líderes.

Para 2024, está previsto o terceiro ciclo de desempenho, ampliando a participação para cargos técnicos e especialistas da cooperativa. A COMIGO estima que mais de 865 funcionários de diversos setores e especialidade participem dessa avaliação, representando aumento aproximado para 25% dos funcionários da cooperativa.

Ao adotar essa abordagem centrada em competências, a COMIGO reforça seu compro-

misso em promover um ambiente de trabalho que valoriza o potencial de cada colaborador, ao mesmo tempo que busca impulsionar a excelência e a inovação em todas as áreas de atuação.

### Percentual do total de funcionários, por gênero e categoria funcional que receberam avaliação de desempenho<sup>1</sup> - 2023

	Homens	Mulheres
Diretor	100,00%	00,00%
Assessor	100,00%	00,00%
Gerente	81,36%	18,64%
Coordenador	75,00%	25,00%
Encarregado	58,44%	41,56%
Líder	78,43%	21,57%

<sup>1</sup>Não existem mulheres na Diretoria e na assessoria. Por isso, o percentual é zero.





## Treinamentos

A COMIGO está em constante evolução e busca acompanhar as mudanças de tecnologia, velocidade da informação, dentre outros temas. Nesse sentido, a área de treinamento realizou 402 eventos presenciais e virtuais, incluindo treinamentos, cursos, workshops e palestras, totalizando 9.857 capacitações. Foi investido mais de R\$ 2,5 milhões em desenvolvimento de pessoas.

A cooperativa disponibilizou ainda uma plataforma que oferece aos funcionários acesso a diversos conteúdos internos e cursos on-line.

Além disso, contou com a trilha de Jornada de Integração Virtual para inspirar e promover a história, princípios cooperativistas, apresentação dos produtos, diretoria e presidentes da COMIGO, visando integrar os funcionários e ampliar o seu conhecimento sobre a cooperativa.

Em 2023, foram oferecidos conteúdos como o *podcast* Momento da Qualidade e a live da Sipat, Momento de Inclusão, visando manter os funcionários atualizados e informados.

Durante o ano, quase a totalidade dos funcionários (99,73%) recebeu algum tipo de treinamento, alinhado à estratégia do negócio e adaptado às necessidades específicas de cada pessoa e área, resultando em uma média de 60,23 horas por colaborador.

A COMIGO também investiu nos programas de trainee, nos treinamentos destinados ao desenvolvimento de habilidades para as lideranças e nos cursos voltados para aumentar a segurança e a qualidade dos produtos, em sua maioria para as funções operacionais. Os treinamentos também incluem as formações em cursos técnicos, graduação e pós-graduação.

Para 2024, está prevista a expansão dos treinamentos para o formato digital, desenvolvendo trilhas de aprendizado *on-line*, que ofereçam uma experiência de desenvolvimento mais flexível para os funcionários.

### MÉDIA DE HORAS DE CAPACITAÇÃO<sup>1</sup> – 2023

	Total de horas	Horas por colaborador
<b>Por gênero</b>		
Homens	146.413,28	61,13
Mulheres	56.466,08	58,03
<b>Total</b>	<b>202.879,36</b>	<b>60,23</b>

<b>Por categoria funcional</b>			
<b>Diretor</b>	Homens	44,00	8,48
	Mulheres	0	0
	<b>Total</b>	<b>44,00</b>	<b>8,48</b>
<b>Assessor</b>	Homens	160,00	53,20
	Mulheres	0	0
	<b>Total</b>	<b>160,00</b>	<b>53,20</b>
<b>Gerente</b>	Homens	4.616,20	88,46
	Mulheres	1.770,30	160,57
	<b>Total</b>	<b>6.386,50</b>	<b>101,22</b>
<b>Coordenador</b>	Homens	1.371,50	57,09
	Mulheres	475,18	52,48
	<b>Total</b>	<b>1.847,08</b>	<b>55,58</b>
<b>Encarregado</b>	Homens	6.175,30	131,23
	Mulheres	762,50	22,26
	<b>Total</b>	<b>6.938,20</b>	<b>85,39</b>
<b>Líder</b>	Homens	28.261,20	222,31
	Mulheres	6.303,00	196,58
	<b>Total</b>	<b>34.564,20</b>	<b>217,23</b>
<b>Administrativo</b>	Homens	29.934,20	72,18
	Mulheres	28.968,40	63,06
	<b>Total</b>	<b>58.903,00</b>	<b>67,28</b>
<b>Operacional</b>	Homens	75.834,08	45,39
	Mulheres	18.139,00	39,15
	<b>Total</b>	<b>93.973,08</b>	<b>44,15</b>
<b>Estagiário</b>	Homens	4,00	4,00
	Mulheres	46,50	7,48
	<b>Total</b>	<b>50,50</b>	<b>7,15</b>

<sup>1</sup>Não existem mulheres na Diretoria e na Assessoria. Por isso, o percentual é zero.



## Senai

A COMIGO está em constante evolução, acompanhando de perto as mudanças tecnológicas e de automação industrial. Seu propósito é aprimorar continuamente os processos de aprendizagem. Por isso, a cooperativa investe na formação técnica de seus funcionários por meio de cursos realizados no Senai. Em 2023, foram capacitados 17 profissionais em cursos como mecânica, eletrotécnica e eletromecânica.

A cooperativa avalia que suas unidades armazenadoras automatizadas estão se tornando cada vez mais complexas, exigindo um maior conhecimento técnico e tecnológico. Portanto, investir em capital humano é fundamental para alcançar resultados sólidos em seu negócio.

## Graduação para funcionários

A Graduação Tecnológica em Gestão de Cooperativas foi concluída em dezembro de 2023 com 65 formandos em parceria com o Instituto Superior de Administração e Economia (Isae) e o SESCOOP/GO. Esse é um marco e representa uma alavancagem no nível de instrução dos funcionários, que, além de conquistar um diploma, terão mais possibilidades de carreira na cooperativa.

## Saúde e segurança do trabalho

As normas e os programas internos estão alinhados às normas regulamentadoras (NRs), visando oferecer um ambiente de trabalho saudável e seguro. Em 2023, foram registrados acidentes provenientes de quedas de mesmo nível, cortes, lesões por traumas e acidentes com veículos, incluindo funcionários e temporários. Esses tipos de acidentes e riscos foram previamente mapeados no Programa de Gerenciamento de Risco, no qual é realizado o inventário de riscos, que considera as atividades desenvolvidas e as máquinas e equipamentos que compõem o ambiente, além do processo e a jornada de trabalho. O objetivo é propor medidas de engenharia, administrativas e, por fim, proteção individual para minimizar a probabilidade de ocorrer um evento adverso.

Em 2023, houve queda de aproximadamente 22% no percentual de acidentes com relação ao ano anterior, o que pode ter sido influenciado pelas ações preventivas adotadas, como melhorias nas máquinas e equipamentos (incluindo adequação de layout), uso de tecnologia de automação e ações voltadas para a melhoria da ergonomia dos funcionários, além da realização de treinamentos.

Nesse contexto, em 2023 foi realizada a Semana Interna de Prevenção de Acidentes do Trabalho (Sipat), além de campanhas sobre trabalho seguro, incluindo uso adequado dos equipamentos de proteção individual (EPI).

Adicionalmente, a cooperativa mantém o Programa de Controle de Saúde Ocupacional, pelo qual realiza o acompanhamento da saúde dos funcionários por meio de exames clínicos e complementares, além de ações direcionadas à promoção da saúde, como campanhas de vacinação. Em 2023, a cooperativa promoveu o programa de conservação auditiva, com o objetivo de evitar doenças ocupacionais causadas pelo ruído, conscientizando o colaborador da importância da proteção auditiva no ambiente laboral e fora dele. Além disso, outras campanhas foram realizadas, como a de trânsito seguro, janeiro branco, campanha de vacinação e treinamentos direcionados às atividades específicas.

Mensalmente, a COMIGO promove campanhas que abordam diferentes temas, com o objetivo de reforçar aspectos importantes na área da saúde, como prevenção do câncer e da hipertensão, combate ao fumo e incentivo à atividade física.



## Acidentes de trabalho

Classes	2021	2022	2023
Nº de horas trabalhadas	7.502.000	7.744.000	8.428.860
Base de número de horas trabalhadas (200.000 ou 1.000.000)	200.000	200.000	200.000
Nº de óbitos resultantes de acidente de trabalho	0	0	0
Índice de óbitos resultantes de acidente de trabalho	0	0	0
Nº de acidentes de trabalho com consequência grave (exceto óbitos)	1	0	0
Índice de acidentes de trabalho com consequência grave (exceto óbitos)	0,03	0	0
Nº de acidentes de trabalho de comunicação obrigatória	34	35	27
Índice de acidentes de trabalho de comunicação obrigatória	0,9	0,9	0,6

# Consumidores

## Engajamento com clientes em aspectos de sustentabilidade Qualidade, origem e rastreabilidade, sanidade e segurança dos produtos



Com produtos e serviços voltados ao mercado interno e externo, a COMIGO estabelece procedimentos para garantir a qualidade e a integridade de seus produtos em todas as etapas de produção. Esses processos são monitorados e assegurados por meio de atendimento de requisitos legais, estatutários e normativos.

As etapas, que vão da produção à comercialização, seguem as diretrizes e são certificadas pelo GMP+ FSA. Estão definidas nesse escopo a produção do farelo de soja tostado a granel, incluindo os processos de recebimento de matéria-prima, produção, armazenamento, pessoal, comercialização e transporte. Define-se ainda a gestão de riscos considerando cada elo da cadeia de produção.

Além disso, o processo de produção do farelo de soja moído, do óleo de soja bruto degomado e do óleo de soja refinado seguem as diretrizes e são certificados pela ISO 9001:2015 (Sistema de Gestão de Qualidade).

Para promover a saúde e segurança no ciclo de vida de produtos e serviços, a COMIGO estabelece, implementa e mantém a sua Política do Sistema de Gestão da Qualidade e Segurança de Alimentos, contendo as diretrizes para a gestão eficaz de responsabilidades de segurança e qualidade de alimentos para consumo humano e animal.

A cooperativa realiza ainda o monitoramento de resíduos químicos regularmente, bem como o controle microbiológico de seus produtos, com o objetivo de assegurar a qualidade dos seus produtos para o consumidor.

### SAIBA+

Para conhecer o processo de rastreamento acesse, neste documento, Rastreabilidade.



# Certificações

A COMIGO também assegura a qualidade de seus produtos com base nas seguintes certificações:

- GMP+ FSA – voltada à alimentação animal, visa garantir a segurança dos alimentos para animais. Na cooperativa, essa certificação é aplicável ao processo de produção de farelo de soja tostado a granel, nas plantas industriais de Rio Verde.

- ISO 9001:2015 – certificação aplicável ao sistema de qualidade, tendo como escopo os processos para produção de farelo de soja tostado a granel, farelo de soja moído (ensacado e a granel), óleo de soja bruto degomado, óleo de soja refinado e produção de embalagem tipo PET, na planta industrial de Rio Verde.

- Certificação de Unidades Armazenadoras – sistema de certificação, criado pelo Ministério da Agricultura e Pecuária, que estabelece condições técnicas e operacionais para a qualificação de unidades armazenadoras, com o objetivo de assegurar as boas práticas de armazenagem e gestão.





# Comunidade

A COMIGO tem uma participação importante no desenvolvimento socioeconômico das localidades onde está presente. Além de gerar mais renda, a cooperativa também atua na parte social, realizando doações mensais para entidades filantrópicas, hospitais, conselho de desenvolvimento, faculdades, órgãos de segurança, escolas de equoterapia, atendendo ao público de crianças, idosos, internos, famílias vulneráveis e comunidades, totalizando em mais de 6,5 mil pessoas beneficiadas.

Em 2023, a COMIGO doou cerca de R\$ 280 mil em dinheiro para organizações que prestam assistência social. Os recursos foram empregados em hospitais e instituições filantrópicas nas regiões de atuação da COMIGO e em outras localidades.

Adicionalmente, a cooperativa iniciou em 2022 sua contribuição ao Fundo Municipal da Criança e aos Fundos do Adolescente e do Idoso, que contemplam projetos sociais das entidades do município de Rio Verde, promovendo alimentação, esporte, cultura, arte, lazer em prol do bem-estar e da qualidade de vida das crianças, adolescentes e dos idosos.

## Dia de Cooperar – DIA C

Com o tema saúde e bem-estar, o DIA C de 2023 trouxe a semana do cooperativismo, re-

alizada nos municípios de Rio Verde e Mineiros. O evento leva à comunidade a ideia de que cooperar também inclui saúde e desenvolvimento.

A COMIGO participou com a doação de mil mudas nativas e em parceria com uma ONG de animais fez a doação de sacos de ração de 15 quilos para cada cão que foi adotado. Em Rio Verde, coordenou as ações do passeio ciclístico, sendo arrecadados 680 quilos de alimentos, que foram doados a um grupo de voluntários que atendem à população carente e a uma clínica de recuperação.

Seguindo a semana do cooperativismo, a Comissão de Mulheres e Jovens Cooperativistas da COMIGO, unidade de Rio Verde, levou a palestra sobre a importância da higiene física e bucal na saúde dos idosos na Associação Beneficente Alta de Souza (Abas) e na associação

Beneficente André Luiz (Abal), além de doações de fraldas geriátricas, álcool em gel e itens de higiene pessoal.

Além das ações em comemoração ao dia do cooperativismo, na unidade de Jataí, foram entregues a comunidade e entidades filantrópicas 980 cestas básicas. Em Rio Verde, em parceria com a Basf, foram destinados R\$ 20 mil em alimentos à Maternidade Augusta Bastos de Rio Verde, contribuindo para o sustento da entidade por quatro meses. Junto com a Basf, foram doadas 730 cestas básicas para famílias vulneráveis e entidades filantrópicas nos 19 municípios em que a cooperativa possui unidade.

### SAIBA+

Conheça as ações voltadas à reciclagem neste documento em Gestão de resíduos





## Cooperativismo nas escolas

O programa Cooperjovem existe há 18 anos e é realizado em parceria com o Sescop/GO. Seu objetivo é potencializar nas crianças e jovens o protagonismo e o compromisso com a construção de uma sociedade consciente, colaborativa e próspera. O programa está estruturado em quatro eixos temáticos voltados à educação cooperativista; empreendedora, financeira e ambiental.

A cooperativa apoia três unidades escolares do município de Rio Verde, considerando alunos desde o infantil ao 5º ano de Ensino Fundamental, totalizando 1.567 estudantes. O Sescop/GO oferece aos professores cursos e palestras no intuito de potencializar o que é o cooperativismo. Em 2023, foram utilizados recursos no valor de R\$ 4.266,00 e realizada uma palestra com João Carlos Leite um grande di-

vulgador do cooperativismo na região de Minas Gerais com o tema: "Cooperativismo como agente de desenvolvimento local", uma intercooperação com o Sicoob Credi Rural, unindo a escola apadrinhada por eles.

A COMIGO também promoveu visitas à Tecnoshow, levando os alunos a aprender sobre a agroecologia como caminho para a saúde da humanidade e do planeta, sendo realizada uma mostra cultural pelos alunos que contaram a história da COMIGO de forma lúdica, ações que fortaleceram o conhecimento sobre o cooperativismo durante o ano.

A cooperativa também integrou ao programa os alunos da Educação de Jovens e Adultos (EJA), que desenvolveram um projeto empreendedor com o tema "Soluções sustentáveis, trabalhando o cooperativismo como ajuda mútua", confeccionando materiais como doces, sabão de álcool e barra. Com a venda, os alunos custearam a formatura do 9º ano.



## Doações ao Rio Grande do Sul

A COMIGO organizou uma ação exclusiva para arrecadar doações para ajudar as pessoas do Rio Grande do Sul em 2023, após os eventos climáticos e que deixou boa parte dos municípios do estado em enchentes nunca vistas antes.

Os funcionários e cooperados entregaram diversos itens nas 20 lojas da cooperativa. Na sua sede administrativa, um mutirão de funcionários ajudou no transporte de mais de um caminhão com roupas, sapatos, artigos de cama, mesa e banho, produtos de higiene pessoal, cestas básicas, alimentos, medicamentos para animais, água mineral, além de produtos da própria cooperativa, como o Óleo de Soja COMIGO, e ração para cães. As doações foram entregues no Centro de Tradições Gaúchas (CTG) de Rio Verde e, em parceria com outras empresas da região, foram transportados até o Sul do país.



# Cadeia de fornecedores

As matérias-primas agrícolas são fornecidas à COMIGO exclusivamente pelos seus cooperados, os principais fornecedores, que podem ser pessoas físicas ou jurídicas, com cadastro de propriedade. Outros insumos utilizados no complexo industrial e produtos revendidos em nossas lojas são de origem nacional e importada.

A cooperativa elaborou o Código de Conduta do Fornecedor que estabelece as diretrizes de comportamento, envolvendo temas como legislação trabalhista (não ter trabalho infantil, escravo ou análogo à escravo), meio ambiente, ética, conflitos de interesses, compromissos contratuais, concorrência justa, qualidade e segurança do alimento, boas práticas agrícolas, entre outros. Ao final do documento, o fornecedor assina um Termo de Responsabilidade, pelo qual

garante o comprimento integral das regras contidas no documento.

## Matéria-prima: soja, milho e sorgo

Em 2023, os fornecedores de soja, milho e sorgo, cujas propriedades rurais estão no estado de Goiás, concentradas na região sudoeste.

Esses produtos são entregues na rede de armazenadoras da cooperativa, localizadas estrategicamente em várias cidades goianas. Os grãos são destinados à industrialização em plantas próprias nas cidades de Rio Verde, Jataí e Montes Claros de Goiás. O excedente dos grãos não industrializados é destinado à comercialização in natura para os mercados interno e externo.

## Revenda

São 385 fornecedores nacionais de produtos agropecuários vendidos diretamente

aos cooperados da COMIGO em suas lojas. A maior parte dos fornecedores está localizada em São Paulo (59%), seguido do Rio Grande do Sul (18%), Goiás (14%) e Paraná (4%).

## Volume gasto em compras – 2023

46,45% em máquinas e implementos

31,31% em peças

22,24% em artigos veterinários (produtos e serviços)

## Revenda de insumos agrícolas

Nas lojas da cooperativa, os insumos agrícolas compõem parte importante das vendas. Todos os fornecedores são nacionais, e em 2023 ampliamos nossa rede de fornecedores para outros estados, sendo a maioria proveniente do





estado de Goiás, seguido pelo estado de São Paulo. O restante está dividido entre os estados de Alagoas, Bahia, Ceará, Espírito Santo, Minas Gerais, Mato Grosso, Mato Grosso do Sul, Paraná, Pernambuco, Rio de Janeiro, Rio Grande do Sul, Santa Catarina, Sergipe, Tocantins e Distrito Federal.

São mais de 4 mil fornecedores de insumos, segmentados por:

- **27,41%** em fertilizantes
- **50,63%** em defensivos
- **21,96%** sementes

Em 2023, o cálculo do número e percentuais de fornecedores foram revistos com relação ao ano de 2022, além de termos ampliado nossa rede de fornecedores.

## Indústria

Na área industrial, são cerca de 505 fornecedores de matéria-prima e pe-

ças, todos nacionais, distribuídos em 40% para matéria-prima e 60% para peças.

Os fornecedores de insumos para as fábricas de produtos de nutrição animal são empresas nacionais, embora alguns desses insumos tenham ingredientes importados, como vitaminas e aditivos.

## Qualificação dos fornecedores

Os cooperados que fornecem as matérias-primas agrícolas precisam atender aos requisitos estatutários da COMIGO, além de requisitos legais estabelecidos pelos Ministérios da Agricultura e Pecuária e do Meio Ambiente e por órgãos estaduais e municipais.

Os fornecedores das lojas da cooperativa devem atender às questões legais (fiscais, jurídicas e de conformidade). Para que uma empresa se torne fornecedora da área industrial da COMIGO, além da legislação, devem comprovar a participação em programas de gestão da qualidade e segurança de alimentos.





A photograph of two men in a field, one holding a plant stem. The image is overlaid with a green tint and a white arc. The text 'Compromissos Ambientais' is written in white on the left side.

# Compromissos Ambientais



## Compromisso ambiental

Certificações e parcerias para a sustentabilidade

Práticas agrônômicas que visam à conservação ambiental e à redução do desmatamento



A melhoria das condições ambientais é uma preocupação permanente da COMIGO, que busca criar alternativas de redução dos impactos negativos no ecossistema, com ações próprias dentro do seu processo industrial, e conduzir programas de gestão, como reúso, redução de perdas e racionalização dos recursos hídricos.

Um exemplo desse compromisso é a fazenda de reflorestamento da cooperativa. A COMIGO foi pioneira no plantio de eucalipto, em 1984, na região de onde são extraídos 250 mil m<sup>3</sup> de lenha por ano, destinados a atender à demanda do complexo industrial, preservando

a mata nativa. O trabalho é realizado nas Unidades Florestais I, II, IV e V.

## Assistência aos cooperados

A COMIGO disponibiliza uma assistência ambiental, cujo objetivo é fornecer informações e suporte aos cooperados na execução e regularização de atividades relacionadas ao meio ambiente e à sustentabilidade.

Os agrônomos da cooperativa capacitam os cooperados para executar as boas práticas ambientais em suas fazendas nas atividades de agricultura e pecuária, como estrutura de captação de água, tratamento de efluentes, manejo do fogo e recuperação de pastagens.

Os técnicos orientam os cooperados a proteger as nascentes de cursos d'água em suas propriedades, bem como incentivam a utilização de produtos biológicos e o manejo integrado de pragas e ervas daninhas, buscando alternativas com menor impacto ambiental.



## Ações para reduzir impactos ambientais

- Plantação própria de floresta de eucalipto para uso da lenha nas caldeiras industriais, diminuindo assim o consumo de energia externa;
- Redução do consumo e reúso de água na indústria;
- Redução do uso de produtos químicos e de efluentes na indústria;
- Uso de energia solar para geração de eletricidade no Centro Tecnológico;
- Coleta e descarte adequados dos lubrificantes vendidos nas lojas;
- Coleta de embalagens vazias de defensivos agrícolas e destinação para descarte adequado. A COMIGO capacita os cooperados a fazer a tripla lavagem dessas embalagens e o correto armazenamento até o seu recolhimento, evitando a contaminação do solo e das pessoas;
- Por meio de empresas parceiras, recolhe medicamentos veterinários danificados ou deteriorados para evitar descarte incorreto.

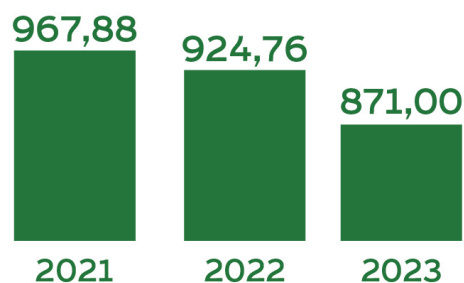


## Recursos hídricos

A relação da indústria com os recursos hídricos tem mudado significativamente nos últimos anos no Brasil, na qual o uso racional da água se tornou prioridade para as organizações que buscam competitividade e sustentabilidade em seus mercados. Para a COMIGO, essa perspectiva é uma realidade empregada dentro das áreas de processamento da soja, com o desenvolvimento de um eficaz tratamento de efluentes industriais e gestão dos recursos hídricos.

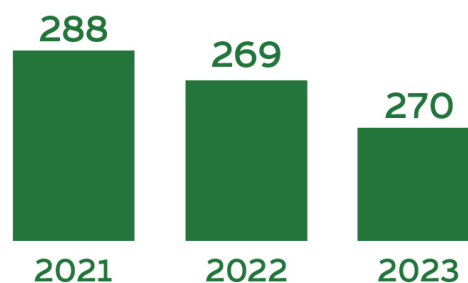
Desse modo, ações adotadas nos últimos dois anos pela COMIGO relacionadas à redução de captação de água, como o menor consumo de vapor e reúso de água na higienização e reposição das torres de resfriamento do processo de refino de óleo, começam a dar resultados positivos. Em 2023, a cooperativa reduziu a captação de água em 6% em relação a 2022 e em 10% sobre 2021. Sobre o consumo de vapor nas fábricas, os dados de 2023 se mantiveram praticamente os mesmos.

### Total de água captada (megalitro)<sup>1</sup>



<sup>1</sup>Os dados incluem as duas unidades de Rio Verde (GO).

### Consumo de vapor (kg/t/soja)<sup>1</sup>



<sup>1</sup>Os dados incluem as duas unidades de Rio Verde (GO).

### Recuperação de nascentes

O projeto de proteção e conservação de nascentes e minas nas propriedades rurais dos cooperados, implementado em 2012, é uma iniciativa que traz resultados importantes. Até 2023, foram recuperadas e protegidas 101 nascentes em propriedades rurais na área de atuação da cooperativa. Muitas outras encontram-se em processo de manutenção, fazendo cercamento e plantio de árvores.



## Energia

O consumo de energia elétrica em 2023, aumentou aproximadamente 3% em comparação ao ano anterior. Esse aumento reflete o crescimento da COMIGO, incluindo o início da operação de novas unidades de armazéns e lojas, além do aumento da produção dos principais produtos, como rações, fertilizantes, suplemento mineral e óleo de soja.

Já no consumo de energia na indústria é possível verificar uma pequena redução, com relação a 2022, devido a um menor volume de produção no mês de janeiro, em função das chuvas que atrasaram a safra e, conseqüentemente, a fábrica operou com um menor volume do produto no período. Também foi resultado de iniciativas internas, como a troca de luminárias antigas de vapor metálico por lâmpadas de LED, mais eficientes.

A cooperativa também possui quatro usinas solares totalizando a potência instalada de 1.388,1 kWp.

### Consumo total de energia elétrica<sup>1</sup> (kWh)

	2021	2022 <sup>2</sup>	2023 <sup>3</sup>
Armazéns	15.972.867,86	18.417.694,91	21.936.238,54
CTC e florestais	241.611,42	289.531,65	330.707,49
Indústria	84.389.168,43	84.859.073,05	83.928.212,82
Lojas	2.662.366,10	2.809.673,30	3.017.443,87
<b>Total</b>	<b>103.266.013,81</b>	<b>106.375.972,91</b>	<b>109.212.602,72</b>

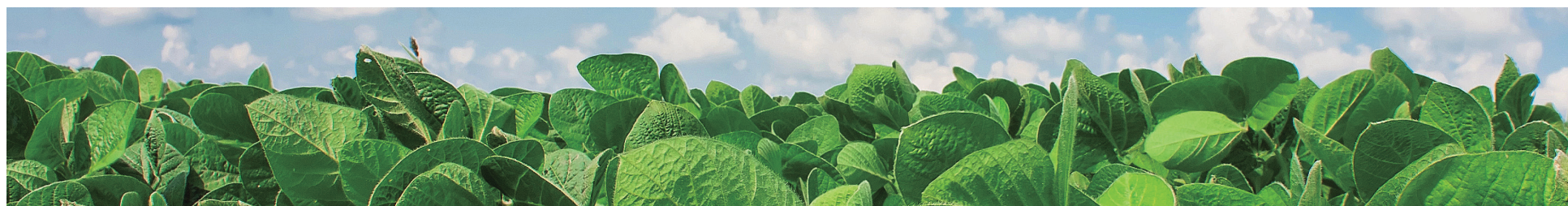
<sup>1</sup>Os dados incluem o complexo industrial, armazéns, lojas, CTC e florestais. Houve uma revisão de cálculo, no qual foi necessário corrigir os valores do consumo de energia relativos a 2021 e a 2022, publicados no Relatório de Sustentabilidade 2022.

<sup>2</sup>Em 2022, um armazém foi desativado e um novo galpão e unidade florestal passaram a fazer parte da operação.

<sup>3</sup>Em 2023, foram inaugurados um novo armazém e duas novas lojas.

### Mudanças climáticas

Como forma de contribuir para a redução das mudanças climáticas, a COMIGO tem alinhado suas práticas, por meio de compromissos para uma expansão responsável, em termos ambientais, sociais e econômicos. Esse compromisso ficou estabelecido a partir da formalização de sua Política de Sustentabilidade e de sua Política do Uso do Solo.





## Gestão de resíduos

A maioria dos resíduos gerados pela COMIGO é proveniente das atividades industriais, incluindo cinzas das caldeiras, destinadas à compostagem, e coprocessamento e impurezas vegetais, geradas na limpeza e pré-limpeza dos grãos recebidos dos cooperados, tendo como destino a compostagem e a alimentação animal, por meio da doação dos grãos para os cooperados.

Em 2023, o peso total de resíduos recuperados foi praticamente o mesmo de 2022. Em contrapartida, em 2023, é possível observar uma diminuição de 23,8% no volume de resíduos não perigosos, e de 51,2% no volume de resíduos perigosos. A redução dos resíduos não perigosos ocorreu, devido a um maior volume de descarte de embalagens de suplemento mineral em 2022. Com relação ao volume de resíduos perigosos, a redução aconteceu em decorrência do envio dos uniformes usados pelos funcionários para reciclagem que, agora, são doados para uma cooperativa de reciclagem, que os transforma em estopas.

## Peso total de resíduos recuperados, por operação<sup>1</sup> (t)

	2022	2023
Reciclados/reutilizados	1.198,85	1.847,00
Compostagem/coprocessamento	23.292,00	22.456,15
<b>Total</b>	<b>24.490,85</b>	<b>24.303,15</b>

<sup>1</sup>Para o cálculo desse indicador, foram considerados resíduos gerados no complexo industrial, nos armazéns, nas lojas, no CTC (Centro Tecnológico COMIGO), nas fazendas florestais e na fazenda Monte Alegre, exceto a loja de Firminópolis e os armazéns de Iporá e Mineiros, que tiveram início das suas operações em 2024.

## Resíduos gerados, por tipo<sup>1</sup>(t)

	2022	2023
Resíduos não perigosos	2.696,06	2.054,46
Resíduos perigosos <sup>2</sup>	69,23	33,74

<sup>1</sup>Para o cálculo desse indicador, foram considerados resíduos gerados no complexo industrial, nos armazéns, nas lojas, no CTC (Centro Tecnológico COMIGO), nas fazendas florestais e na fazenda Monte Alegre, exceto a loja de Firminópolis, os armazéns de Iporá e Mineiros, que tiveram início das suas operações em 2024.

<sup>2</sup>Não foram considerados nesse cálculo o volume das lâmpadas de mercúrio e gás neon, que estão sendo substituídas desde 2022 por lâmpadas de LED. Em 2022, foram enviadas 1.295 lâmpadas e, em 2023, esse número foi reduzido para 291 lâmpadas destinadas à disposição final/tratamento por empresa terceirizadas.

## Ação na comunidade

Uma das iniciativas da COMIGO para promover engajamento e reflexão sobre impacto ambiental nas comunidades é o Dia de Cooperar, o Dia C. O evento contou com a 1ª Gincana Coopera e Recicla na rede estadual de ensino, promovendo a educação ambiental e a reciclagem de materiais entre os alunos das escolas participantes, estimulando a coleta seletiva de resíduos recicláveis.

A cooperativa apoiou a Escola Estadual Eurico Veloso do Carmo e, juntas, arrecadaram 1.148 bags de materiais recicláveis entre papel, plástico, vidro, metal, eletrônicos, além de recolher 697 litros de óleo.





## **CRÉDITOS E INFORMAÇÕES CORPORATIVAS**

### **COMIGO**

Cooperativa Agroindustrial dos Produtores Rurais do Sudoeste Goiano  
Av. Pres. Vargas, 1878, Rio Verde (GO)  
CEP: 75903-901  
Tel.: (64) 3611-1500

**Realização:** Assessoria de Sustentabilidade e Sistema de Gestão da Qualidade

### **Processo de materialidade, consultoria, edição e texto**

Redes em transição – Construindo caminhos para regenerar

**Redação e edição:** Adriana Braz

**Revisão:** Kátia Shimabukuro

**Diagramação e design:** Alecssander Fortago e Wesley Domingos

**Fotos:** Assessoria de Comunicação COMIGO